

Arenberga

Arnberga

Åhrnberga

Åhrenberga

Arnebergh

Arnebärga

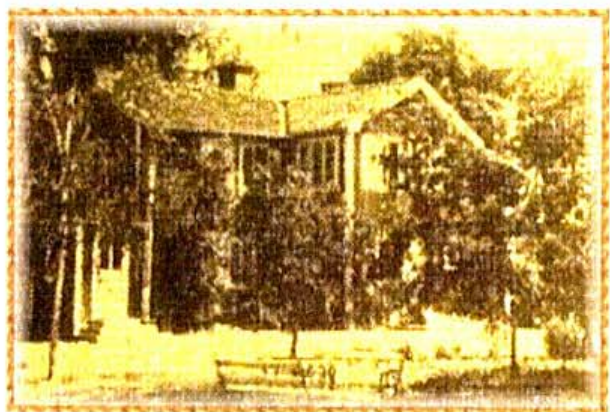
Arneberga

Ärnnebärga

Ernebergh

Gamla Märsta i ord och bild

Husby/Ärlinghundra Märsta hembygdsförening
2003



Omslaget: Arenberga 1, Södergården
och Arenberga 2, Akademigården.



ARENBERGA GÅRDAR

Arenberga

*En gårdskrönika om Arenberga by som
blev ett modernt småhusområde*

Av
*Åke Ekdahl
Arne Ohlsson*



Förord

Med denna gårdskronika om Arenberga by, vill vi visa hur ett modernt småhusområde i dag kan ha ett långt historiskt förflutet. För Arenberga handlar det om minst 700 år av genuin bondehistoria, sannolikt ännu längre att döma av de förhistoriska fynd som gjorts på platsen.

Uppgifterna är sammanställda dels som en syntes av egen forskning som framkommit i olika arkiv och kyrkoböcker, dels av intervjuer med personer som direkt eller indirekt har minnesbilder av den bondby som försvann för ganska precis 40 år sedan.

Arkivkällorna är i huvudsak Språk- och folkminnesinstitutet i Uppsala samt dess ortnamnsarkiv, lantmäteriet i Gävle, Uppsala universitetsarkiv, Universitetsmuseet i Uppsala, tingsrätten i Sollentuna, Kommunarkivet i Sigtuna kommun, Hembygdsföreningens skriftserie och arkiv samt kyrkoböckerna från Husby Ärlinghundra församling. Bland de många personer som intervjuats må särskilt nämnas Folke Fagerberg, en av de sista som växte upp och bodde på Akademigården, Arenberga 2.

Svenska arkiv är unikt rika, offentliga och erbjuder gratis tjänster för allmänheten. Intervjupersonerna har varit en ovärderlig tillgång, eftersom de är kunskapskällor som försvinner med åren.

Gårdskronikan över Arenberga by är ett av bidragen till den kurs i hembygdsforskning som inspirerades av Husby-Ärlinghundra Märsta hembygdsförening år 2002. Den är ett fragment av vår lokalhistoria och en skärva i vår omfattande historia över svenskt bondeliv. Vi har hittat samband med rikspolitiken och kända historiska personer redan under tidig medeltid, händelser om stormaktstiden, jordbruksbefolkningens ekonomiska, sociala, politiska, etnologiska förändringar fram till våra dagar då den moderna kommunens tjänstemän och politiker satte sina signaturer under markköpen för

det nya bostadsområdet Arenberga.

Det är vår förhoppning att dagens Arenbergabor ska få en släng av starkare hembygdskänsla av att möta en del av de profiler och namn som bodde på Arenberga före dem.

Som byalag kom Arenberga till ungefär samtidigt som de första verkliga familj jordbruken bildades. Makten i samhället byggde då på jordägande och statsmaktens privilegier. Markaffärerna underlättades när de första markavtalen skrevs på pergament eller papper. Den som behärskade skrivkonsten fick naturligt nog betydande fördelar. Det gällde inte minst kyrkan och den nya adeln.

Under 1700-talet hängde makten mer på kapital än jordägande, villkor som gällde fram till våra dagar när Folke Fagerberg fick bevittna hur kommun och byggbolag rev och brände ner den gamla Akademigården som varit hans hem och som en gång för snart 400 år sedan hjälpte kungen Gustav II Adolf att finansiera upprustningen av Uppsala universitet.

Vi börjar vår resa i tiden varifrån de första skrivna dokumenten bevarats, i början av 1300-talet. Arenberga bestod av låga, grå och knuttimrade hus, stuga, sädeslada, fähus, kanske ett särskilt kokhus. Möjligen något uthus i skiftesverk. Om detta finns inget skrivet, men så såg de första bondbyarna ut i Uppland på den tiden.

Kyrkan hade ett fast grepp om allmogen. Det nykristna landet var katolskt. I kyrkorna sjöngs mässor på latin som bara prästen begrep och där svängdes med rökelse. Allmogen tittade på de bibliska bilderna på väggarna. Sockenkyrkan och gården var livets mittpunkt för gemene man. Husby kyrka fanns på plats sedan mer än 150 år för



ARENBERGA GÅRDAR

Arenbergaborna, som riktmärke för en av rikets husabygårdar, kungens förvaltningsgårdar.

Härifrån krävdes jordägande bönder på de första skatterna, jordräntan. De första fastighetstaxeringarna skrevs i markland, åttundel eller bol, senare i mantal som mått på markens ekonomiska bärkraft. Ett halvt markland var en normal gård. Var och en av de tre Arenbergagårdarna värderades i sinom tid till ett mantal eller strax därunder.

Jordräntan, den första statliga fastighets-skatten, gick rakt ner i fickorna hos de styrande. Kungen behövde pengar till krig och kröning eller fina bröllop. Ett välbärgat skattefrälse befriades från jordavgifterna och ansågs göra sin plikt med att hålla beridna krigare. Så även till en del på Arenberga.

Jorden behandlades som en värdefull vara, som kunde bytas, säljas, köpas, arrenderas, ärvas, styckas. Dokumenten skvallrar om hur slakten som regel höll hårt på förköpsrätten. Överlåtelse utanför slakten omgavs med mycket rituella former. Markägandet hängde ihop med rätten till avkastningen, rätten att bruka jorden, rätten att avhända sig jord enligt knivskarp lagreglering.

Först gjordes affärerna upp man och man emellan. Senare inkallades särskilda lantmätare och då kunde det gå hett till enligt en notis i gårdskrönikan från senare tid. Den gårdsstruktur som skapades redan för 700 år sedan har bestått i stora drag in i våra dagar. Ett antal huvudgårdar dominerade byn, som mest tre stycken i Arenberga. Runt dessa växte torpen upp på utjordarna. Där bodde i små omständigheter arbetskarlar, dagsverkare och statare med dagsverksplikt på huvudgårdarna. I Arenberga samarbetade gårdarna och skapade ett så kallat byalag. Där reglerades strängt hur hägn, gemensamma beten och tillfartsvägar skulle skötas. I början på maj månad varje år hölls bystämma med

Här låg Arenbergas marker

Arenberga 1 omfattade i stort dagens bebyggelse på Arenbergavägen, Tulpanvägen, Hyacintvägen, delar av Solrosvägen, Violstigen, Vallmostigen, Anemonstigen, Barrvägen och Skogsvägen.

Arenberga 2 sträckte sig över nuvarande Ljungvägen, Blåklintsvägen, Liljevägen, delar av Solrosvägen och markerna bort mot Norrbacka.

Kvallsta fannade över dagens bebyggelse vid Hasselvägen, Bokvägen och Lindvägen och upp mot Norrbacka.

självägande bönder, arrendatorer och i något fall representanter för adligt frälse, som ägde gård och mark men inte brukade gården själv. Det gällde även Akademigården som ägdes av Uppsala universitet. Bystämmorna pågick långt in på 1800-talet. Den äldsta bevarade beskrivningen av hägnadsarbete är daterad år 1325 i Västergötland.

Jordägande bönder har alltid haft makt och skapade med tiden ett eget politiskt stånd. Arenbergas storhetstid följde i spåren på de rationella brukningsmetoder som infördes med modernare redskap och ökad kunskap hos brukarna under 1800-talet. Befolkningen växte. I kyrkböckerna blev husförhörslängderna allt längre. Kyrkan var först med att ordna dokumentarkiv för att hålla ordning på folk och pengar, starkt uppmuntrad av kungen/staten. Tack vare denna ambition kan vi i dag veta något om Arenbergaborna i gamla tider.

Vi som ställde samman denna krönika över byn som försvann, hoppas att det vi berättat om ska sätta ett frö till egen fortsatt forskning hos dagens Arenbergabor om den hembygd som nu blivit deras.

Januari 2003

Åke Ekdahl på Tulpanvägen, och
Arne Ohlsson på Syrenvägen.



ARENBERGA GARDAR



1600-tal. Arenberga by på en karta från 1600-talet. Observera att Norr ligger till höger på kartan. Huvuddelen av byns marker är samlade väster om gårdarna. Den smala ägan mot botten av bilden kallades Smalängen och sträckte sig till Broby.



ARENBERGA GÅRDAR

ARENBERGA

Gårdsbyn som försvann och blev ett modernt villaområde

I minst tusen år har människor bott och arbetat på Arenberga. Flera historiskt kända personer har haft ett finger med i maktspellet om de marker som brukats av många generationer bönder. I denna gårdskrönika om Arenberga by skildras ett tvärsnitt av socialt och ekonomiskt liv i en bondby, alltifrån lagman Birger Persson och hertig Valdemar via kung Gustav II Adolf och adelsmannen Johan Adler Salvius till de sista bönderna och brukarna Helmer Fredriksson på Arenberga 1 och Gunnar Fagerberg på Arenberga 2.

När Arenberga by var som störst fanns här tre gårdar. Två kronogårdar, varav en lades under Uppsala Akademi som redan hade marker runt Husby kyrka. Den kallades åren igenom för Akademigården, Arenberga 2, eller "Mellangården" och var den dominerande brukningsenheten under hela 1800-talet och in i vår tid. Akademigården var stamfastighet för roten med de tre Arenbergagårdarna med tillhörande soldattorp och småtorp på dess utmarker.

Arenberga 1, "Södergården", var en tid frälsehemman under riksrådet Johan Skytte som också ägde intilliggande Sätuna by. Arenberga 3, "Norrgården" var också ett kronoskattehemman, en av de gårdar som ägdes av den med tiden stenrike storpolitiker Johan Adler Salvius.

Mest expansiv blev med åren rättaren Jan Erik Jansson som tog över driften på Akademigården efter sin far. Han blev en betydande person i det lilla samhället Märsta som kyrkvård och nämndeman. I andra giftet fick han en likaledes framgångsrik efterträdare på gården, den 20 år yngre maken Augusta Uppström från Sigtuna. När Jan Erik dog 1886 drev änkan och de

ras gemensamme son August gården vidare som arrendebönder, så kallade åbor. Genom arvsskiften, markbyten, avstyckning och köp av angränsande jord uppstod genom åren ett komplicerat ägoförhållande med tre gårdsenheter i Arenberga by och en rad torp eller andra utjordar med bostadsfastigheter. Brukarna på Arenberga 2 - Akademigården - ägde således också egen mark från de övriga gårdarna Arenberga 1, 3 och i någon mån även från fastigheten nummer 4 som dock tycks sakna gårdsbyggnader, visar de olika mantal som ligger till grund för enheternas bärkraft.

Kvallsta, Lilla Norrbacka, Katrineberg och Arenberga fjäll är några av de torpnamn under Arenberga vi ska återfinna senare i krönikan, där hantverkare, daglönare, statare och småbrukare bodde med sina familjer.

En 700-årig by



Tre gårdar. Arenberga by år 1690. Vägen i underkant av bilden är nuvarande Ljungvägen och Odenvägen (OBS! Norr är åt höger i bilden).

Byn Arenberga i Husby Ärlinghundra församling omnämns för första gången i bevarad originalskrift från år 1311. Det finns visserligen en latinsk avskrift från 1500-talet som nämner Arenberga i Husby Ärling-



ARENBERGA GÅRDAR

hundra församling redan 1257 som latinformen "Arnberghum". Namnet skiftar åtskilligt genom tiderna. Mer om detta längre fram.

Den 17:e oktober 1311 tecknades ett markavtal där parterna gjorde upp om att "fru Katarina å Steninge" skulle byta jord i flera socknar och sålde jord i Arenberga (Arnberga) i Husby Ärlinghundra socken till Upplands lagman, riddaren och riksrådet Birger Persson.

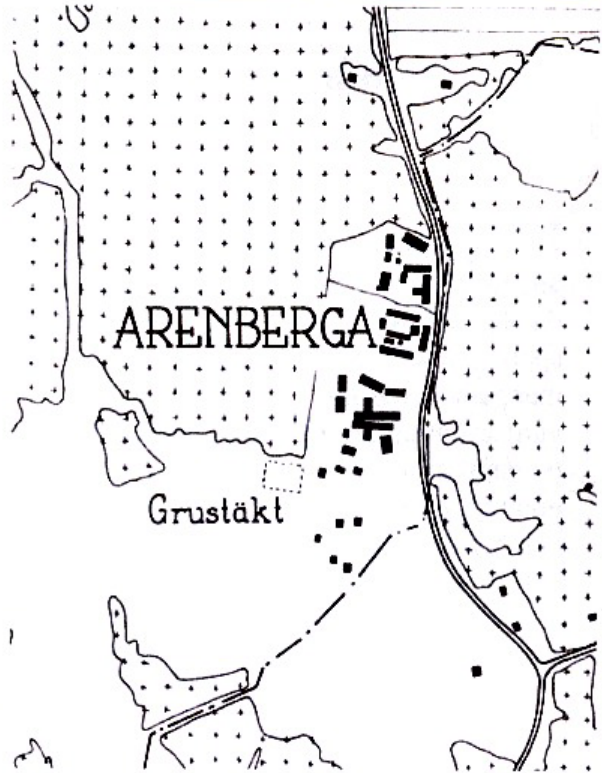
Därmed är vi genast inne i het historisk tid. Upplands mäktige lagman Birger Persson är ingen mindre än far till en av historiens superkändisar Birgitta Birgersdotter, det vill säga den helgonförklarade Heliga Birgitta. Markaffären i Arenberga inträffade ungefär samtidigt som Birgitta fick sin första uppenbarelse blott sju år gammal. Den uppländske lagmannen var mycket rik och stenhård i markaffärer. Han tillhörde den inflytelserika släkt ur Finstaätten som senare skulle kalla sig Brahe.

Samma år, 1311, dyker Arenberga upp igen i nya dokument. Åter igen var det fru Katarina på Steninge, en gård som på den tiden var stor, men som ännu inte hunnit få sitt vackra slott. Nu testamenterade hon gods till Predikarebrödernas kloster i Sigtuna där hon, som det heter, "väljer sin grav".

Fyra år senare, 1315, blev det bråk om testamentet mellan Birger Persson och en annan intressent till arvet, Jon Jonsson. Tvisten handlade om "delning av några av fru Katarinas å Steninge efterlämnade gods". Striden slutade med att Birger Persson fick Ekeby i Låssa och "Arnberga". Jon Jonsson fick andelar i Steninge.

Till skiljedomare utsågs ingen mindre än ytterligare en välbekant person från historieböckerna, hertig Valdemar, som vi alla känner som en av de tre stridande bröderna från Håtunaleken och Nyköpings gästabud (1317). Äldste brodern var kung Birger, den andre brodern hette Erik.

Valdemar och Erik hade egna erfarenheter av att lösa marktvister eftersom de året före, 1310, praktiskt taget delade på halva Sveri-



Laga skiftet. Arenberga by efter laga skiftet 1820. De tre gårdarna betecknades 1, 2 och 3 räknat nedifrån på bilden. Hela byn omfattade totalt 33 byggnader år 1850. Se översiktskartan sista sidan.

ge i varsina två riken och Valdemar blev hertig över Svealand.

Det må vara hur som helst med storpolitiken på den tiden. I och med detta har vi den förste jordägare som bevisligen förfogade över Arenberga och äldsta dokumenterade ägaren till Arenberga namngiven, noterad i handlingarna redan för nästan 700 år sedan. Det finns för övrigt ännu en köpehandling bevarad från den här tiden. Den 21 maj 1317 köpte domkyrkan i Västerås mark i Arenberga, enligt den samtida biskopen Israel, som för övrigt var kusin till Birger Persson och sannolikt hade kunskap om Arenberga den vägen.

Under de följande trehundra åren förekommer Arenberga då och då i olika köpe- eller gåvoavtal där såväl kyrkan som rikets storherrar är inblandade. År 1409 dyker ett nästan hundra år gammalt kvitto upp, skrivet av hertig Valdemar (död i Nyköping 1318). Kvittot är adresserat till Birger Persson "på den nyligen pålagda gården" och avser "en örtug på varje mark". Det var vad man i



dag skulle kalla advokatarvodet som hertigen tagit ut för att mäkla fred på Arenberga.

Tiden fram till 1300-talets mitt och föredigerdöden var en expansiv tid i hela Mälardalsområdet. Beräkningar har gjorts och säger att antalet hushåll ökade starkt i denna region, kanske trefaldigades befolkningen. Ett befolkningsregister finns bevarat från norra Uppland år 1312 som stöd för denna teori.

Från år 1409 finns dessutom ett domprotokoll bevarat om de gamla skattegodsen.

Där framträder ännu en intressant till Arenberga gård, herr Kättilbjörn som hade en halv 12:e örtug i Ernebergh i Husby Ärlinghundra socken. Samme Kättilbjörn hade också 14 örtuga i Kättsta som "fru Katarina tidigare haft", berättar historikern Styffe i sin Skandinaviska historia.

År 1427 omnämns "Arnabergha" i Husby i en Vadstenatext. Drygt 50 år tidigare hade Birger Perssons dotter, det blivande katolska helgonet Birgitta, lämnat det jordiska och begravts i Vadstena kloster som hon inrättat efter sina 20 år i Rom.

År 1490 nämns i en annan text en viss Jacop på Arneberga i samband med Upplandslagen.

Namnstrid

Äldre Märstabor med kunskap om gamla tider i vår bygd säger med säkerhet "Arnberga" om det villa- och småhusområde som dagens ortabor kallar Arenberga. Sannolikt ligger denna äldre namnform närmast den ursprungliga.

Enligt samlingar i Språk- och folkminnesinstitutet och dess ortnamnarkiv i Uppsala, är gårdsnamnet medeltida, kanske ännu äldre. I kombination med efterledet "berga" talar allt för att förledet "arn" syftar på "örn". Inte alternativet grusig udde som ibland nämns. I varje fall har "arn" inte något med personnamnet Are eller senare Arne att göra, berättar Svensk etymologisk ordbok (Hellquist).

Vi har ovan redan träffat på en del gamla namnformer, såsom Ernebergh från 1409.

Här är ytterligare några dokumenterade namnformer som växlat fram och tillbaka genom tiderna, hämtade ur tiondelängderna för Husby socken: 1535 Ernebergh, 1540 Arneberga och Ärnnebärga, 1556 Arneberga igen, 1567 Arnebärga, 1605 Arnebergh, 1630 Åhrenberga, 1640 Åhrnberga.

I en skrift från 1872 nämns "Arnberga" så som många äldre Märstabor säger i dag. Texten beskriver "tre ättehögar nordväst om Arnberga, varav en med stensättning kring foten". Det är skogsbacken mellan bostadsområdet Lindvägen och Norrbacka som avses.

Namnforskarna är som sagt splittrade i namnfrågan. Namnet Arenberga kan härledas ur två betydelser. Förleden Arne och Erna på 1400-talet kan betyda antingen örn eller grusig mark. Samma gäller förledet Arna och Arn i senare tid. Det är öppet för diskussion vad som egentligen avses, men nog låter grusig mark eller möjligen grusudde lika trovärdigt i dessa trakter som "örnberget". Efterledet berga är en gammal och vanlig naturbeskrivning.

Runstenen

Genom Arenbergas långa historia går en röd tråd. Man vet med säkerhet att människor bodde och levde här redan för tusen



Unik sten. Runstenen hittades på Arenberga 2 1943. Texten berättar om Frörik på Arenberga för cirka 1000 år sedan.

år sedan tack vare ett runstensfynd (U436) på Arenberga 2 i mitten på 1900-talet och ättebacken intill. Alla gamla bo-



platser brukar följas av gravfält. Arenbergas gravfält påstås ligga i skogen sydväst om Norrbacka. Där finns 50 fornlämningar, högar och flera stensättningar. Dessutom finns det 14 högar 300 meter nordost om Norr-Kvallsta. I slutningen ner mot koloniområdet Lupinen finns ytterligare ett par stensättningar som man anser vara lämningar från det urgamla Arenberga. Ett röse vid gamla Kvarnbacken öster om Arenberga kan också vara en sådan lämning. Men riktigheten i alla dessa uppgifter är omstridda.

Många mäktiga män och kvinnor har genom åren haft sina blickar på Arenbergas goda jordar. En ursprunglig gård blev genom markdelning och nyodling så småningom tre gårdar med tillhörande utjordar, torp, backstugor och soldatboställen. De har under långa tider ägts av utsocknes penningstarka personer, kyrkan, Uppsala akademi eller av staten/kronan, men brukats av folk på arrende eller andra åbokontrakt. Ett bra exempel på detta utsocknes ägande är Arenberga 2:1. Gården låg mellan nuvarande Blåklintsvägen och Liljevägen. Här passerade dåvarande genomfartsvägen från Märsta till Odensala för vidare resor till Knivsta eller öster ut mot lagman Birger Perssons Finsta i Roslagen. I arkivtexten kallas gården ibland för "Mellangården", en lägesbeskrivning i förhållande till de båda andra "Södergården" (Arenberga 1) och "Norrgården" (Arenberga 3).

Mangårdsbyggnaden för "Mellangården" låg vid Blåklintsvägen/Liljevägen och ekonomibyggnaderna där Liljevägen går idag. Ett protokoll över gårdens omfattning och som skrevs när gården avsynades strax innan den revs 1966, återges på sidan 11.

Stormaktsspel

Vid stormaktstidens början runt 1600 var Sverige ännu ett bonderike. Flertalet av de 750 000 människor som bodde inom nuvarande Sveriges gränser var sysselsatta i jordbruket och levde i ålderdomliga byalag. Kungen Gustav II Adolf var frikostig med privilegier till adeln i form av godsdonatio-

ner, så kallade förläningar. Dottern drottning Kristina var ännu generösare mot sina gunstlingar.

Åren 1623 och 1624 var fredliga i en annars stormig tid då stora saker hände här hemma. Den 31 augusti 1624 donerade kungen omkring 300 av de statliga godsens och gårdarna till Uppsala universitet, som hamnat i bakvatten och måste sättas på fötter ekonomiskt sett. Den nye universitetskanslern hette Johan Skytte, ett namn som också förknippas med frälsegårdarna i Märsta.



Kungens donation. Arenberga 2 var en av trehundra gårdar som Gustav II Adolf donerade till Uppsala universitet 1624. Donationsbrevet förvaras på Universitetsmuseet.

Donationsbrevet är skrivet på pergament med sigill i silverkupa, som förvaras i original i glasmonter på Gustavianum Museum, det vill säga Universitetsmuseet i Uppsala. Det går att läsa som kopia i universitetsarkivet, och där radas namnen upp på så kallade gustavianska donationshemman. Bland dem fanns flera gårdar i Knivsta, vidare Droppsta (Dråpestadh) i Odensala, Kättsta (Kietterstadh) och Arenberga (Arenbärga) i Husby, samt en halv gård i Norrsunda, en gård i S:t Olov och tre gårdar i Viby i Sigtuna.

Donationen var en omfattande ekonomisk förstärkning av universitetets verksamhet som gått på sparlåga sedan starten 1477. Nu fanns plötsligt resurser att växa och ut-



vecklas tack vare inkomster från donationsgårdarna.

Kungens högtidliga undertecknande föregicks av tydliga direktiv. Den nya akademigården i Arenberga fritogs från dåtidens allmänna skjutsplikt och gästplikt, dock med undantag för kungahuset självt, krigsmakten, fogdarna samt läns- och fjärdingsmännen, om de hade vägarna förbi Märsta. Och för resande mellan Stockholm och Uppsala var Märsta en lämplig plats för övernattnig.

Frälsegården

Kronogården blev frälsegården (skattebefriad gård) Arenberga 2:1 på 7/8 mantal om 8 öresland brukades därefter av Uppsala akademi. En akademifogde hade tillsyn över universitetets alla nya akademihemman som brukades av arrendatorer, rättare eller bönder. I husförhörslängderna under 1700- och 1800-talen tituleras brukarna på Arenbergagårdarna vanligtvis kort och gott bonden, vare sig de är självägande bönder eller arrendatorer.

Uppdraget att bruka gården kunde ärvas, men nya utomstående brukare kom till och antalet personer som drivit gårdarna på Arenberga blev med åren många. Här liksom på andra håll kallades i gamla tider den som förestod huvudgårdarna för "bryten". Kopplingen bakåt ligger i att chefen för trälarna på gården, var han som bröt brödet.

Vi återvänder något till frälset. Både självägande skattebönder och även adelns frälsebönder ålades allt högre avgifter under 1600-talet. Jordägarens uttag av dagsverken från frälsebönderna var i princip oregerat. Omkring hundra dagsverken per gård och år tycks ha varit det normala. Uppländska frälsebönder kompensades dock med lägre räntor.

Efter 1650 reglerades dagverken för såväl skatte-, frälse-, och kronobönderna. Kronohemman drevs av enskild brukare, men jorden tillhörde staten. Brukaren hade skyldighet att hävda jorden och vårda

byggnaderna, men hade rätt att överlåta gården på annan brukare.

Allt detta sagt, bara för att förstå den fortsatta beskrivningen av förhållandena på de båda huvudgårdarna, kronogården Arenberga 1:2 på fullt mantal och sedemera akademihemmanet Arenberga 2:1. Arenberga 3 hade en skattekraft på 3/8 mantal.

Begreppet mantal var ett mått på gårdens bärkraft och låg till grund för hur stora avgifter ägaren eller kronan kunde ta ut, vanligtvis i natura. Denna form slutade användas så sent som 1903.

De gårdar som adeln en gång erhållit som förläningar och belöningar av kronan återkallades i den stora reduktionen 1680. Kronan ägde då 35 procent av all jordbruksmark. Brukarna kontrollerades genom den nya husesynsforordningen och stora gårdar ålades i samband med det nya indelningsverket i slutet av 1600-talet av Karl XI att hålla en indelt soldat i god trim i eget torp eller på gården. Arenbergagårdarna 1,2 och 3 var tillsammans stamrote för en indelt soldat med torpet Katrineberg beläget strax väster om nuvarande brandstationen.

Många brukare

Tillbaka till Arenberga 2:1. År 1705 byggdes den huvudbyggnad som även några av dagens Märstabor hunnit uppleva bakom de stora askarna utmed Ljungvägen. Det blev två lägenheter med sex rum och två kök och två hallar, alltså för två familjer som också hade utrymme för tjänstefolk i bostaden. Gården omfattade 56 har, vilket var normalstort för tiden och trakten.

1762 brukades gården av Abraham Mårtensson (f. i Haga 2/2 1716), som gift sig 1761 med Anna Pehrsson (f. i Lunda 4/9 1734) och som nygift flyttat till Arenberga. Abraham dog 10/11 1802 och Anna 19/12 1816.

1802 tog Olof Pehrsson över (f. i Lunda 1746). Han var gift med arrendatorsdottern Margareta Abrahamsdotter (f. i Odensala 18/5 1756). Paret hade två söner och två



ARENBERGA GARDAR

döttrar. Olof dog 7/10 1811 och Margareta 7/3 1821.

1811 tog sonen Jan Olofsson hand om gården (f. i Husby 24/3 1782), gift med Anna Anderssdotter (f. i Husby 17/3 1796). De hade återvänt hem från Sollentuna redan 1802 när fadern tagit över arrendet.

I husförhörsboken antecknade prästen att Jan blev blind 1853 och dog 24/8 1864.

Han hade då köpt till 1/8 mantal från Arenberga 3.

Änkan Anna Andersdotter tilläts fortsätta arrendet, men överlät det omgående på sonen Jan Erik Jansson (f. i Arenberga 29/7 1821). Han var gift första gången med Eva Maria Jansdotter (f. 15/2 1828, d. 31/12 1870) och som änkeman omgift 1872 med skräddardottern Augusta Uppström från Sigtuna (f. i Killinge 3/8 1840). Två söner bodde kvar på gården.

Jan Erik Jansson dog 16/3 1886 och arrendet övertogs av änkan Augusta Uppström/Jansson. Jan Erik Jansson hade varit vad man brukar kalla storbonde i trakten. Han titulerades akademibonde och hade både kommunala, kyrkliga och juridiska förtroendeuppdrag som nämndeman och kyrkvård. Hans familjer drabbades under båda äktenskapen av flera svåra familjetragedier när fyra av barnen dog inom loppet av åtta år.

När Jan Erik Janssons arrende upphörde skrevs nytt kontrakt, med den årliga arrendeavgiften 360 kr, plus tre famnar kastved, vari varje famn skulle mäta sju fots längd, sju fots höjd och tre fots bredd, alternativt att betala 21 kronor. Det avtalet gällde fram till 1901.

1901 hette arrendatorn Johan Axel Öberg (f. i Västra Ryd 27/11 1848). Han hade flyttat in från Bro 1896 och gift sig samma år den 3 mars med änkan på Arenberga 2:1 Augusta Uppström/Jansson. Augusta dog 27/9 1921 och John Axel 18/9 1926.

Närmare uppgifter om hur Augusta Jansson/Uppström/Öberg ärvde eller köpte till nya marker kan följas i lagfartsregistret, sidan 30.

John Axel Öberg lyckades med bedriften att pressa arrendeavgiften till 321 kr per år. Kontraktet innehöll i övrigt de vanliga villkoren om att försäkra gården, vårda och sköta skogen, jorden och byggnaderna. Vidare fick man inte bortföra gödsel och foder. Istället skulle en sjundedel av åkern gödslas årligen och en sjundedel sås med gräs.

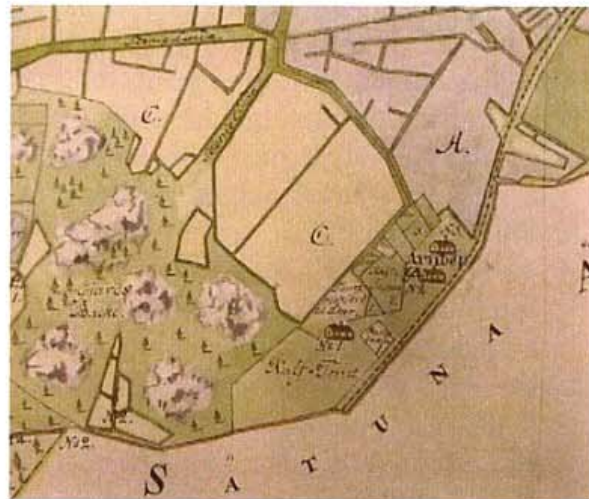
I en paragraf heter det vidare att "efter midsommar får skogen betas av gårdens kreatur, dock inte av får".

1916 förlängdes kontraktet i åtta år och avgiften höjdes till 400 kr per år.

Uppsala universitet var en sträng ägare.

Många markaffärer

Ägoförhållandena på de tre gårdarna på Arenberga kompliceras av ständigt nya arvslotter, söndring, markbyten och köp av anslutande jordbruksmark. Det var en naturlig process men hängde också samman med viljan att rationalisera jordbruket. När jordlotterna blev alltför splittrade och ägorna för små att bruka effektivt nådde det riksomfattande så kallade storskiftet



Markskiftet. För att göra gårdarna effektiva skiftades markerna 1765. De tre Arenbergagårdarna markerades symboliskt på den tidens kartor.

fram till Arenberga år 1765. En fortsättning på detta och det gamla enskiftet i södra delarna av landet blev det så kallade laga skiftet i Arenberga år 1848. Mer om detta på annan plats.



ARENBERGA GARDAR

De olika brukarna på Uppsala akademis gård Arenberga 2 blev också privata delägare i de båda granngårdarna visar årsöversikten ur kyrkböckerna och lagfartsutdraget.

1924 brukades gården av Ernst Fagerberg (f. i Hög, Gävleborg, 7/3 1891), gift 2/3 1918 med lantbrukardottern Signe Andersson (f. i Måby 12/3 1883).

Ännu i hans fortsatta arrendekontrakt 1939-1954 talas det om avgifter i natura motsvarande 76 hektoliter, därav 3,4 hl spannmål varav hälften råg och hälften korn. Uppgifterna tjänade sannolikt bara som ett mått på arrendeavgiften. Omdömet om gården var kort och gott: "lättbrukad". Gården moderniserades och byggdes till med veranda och grovingång 1927-28. När byggnaderna rustats även 1943 hade gården fem hästar och 22 nötkreatur. Angränsande åkermark köptes in 1949.

1954 gick arrendet över till sonen Gunnar Fagerberg som fick en årsavgift på 4 190 kr. Han drev gården till 14/3 1966 då arrendet sades upp och gården såldes till dåvarande Märsta kommun den 2 /11 samma år för 1,3 miljoner kr. Det är mindre än vad ett enda småhus kostar i området i dag. Så sent som 1976 såldes ett kvarvarande markområde, Arenberga 2:54 till kommunen för drygt en halv miljon kr. Hur gården såg ut när Gunnar Fagerberg lämnade jordbruket vet vi ganska väl genom att läsa ett syneförrättningsprotokoll, daterat 1963 enligt följande:

1/ Boningshus, två rum och kök och hall på nb, 3rok och hall på öb. 2/ Källare, bod med överbyggnad. 3/ Vagnslider, matbod, vedbod med 2rok i öb. 4/ Svinhus, 5/ Stall för 5 hästar, 22 kor, slöjdbod, redskapsbod. 6/ lada, lider. 7/ Brygghus, 2rum på öb. 8/ Gödselstad samt trädgård med 25 fruktträd.

Fagerberg berättar

Gunnars broder, Folke Fagerberg, var en av dem som måste maka på sig för den nya tidens krav. Han är ett välbekant namn i Märsta och kan berätta om Aren-



Arenberga 2. Akademigården, strax före försäljning till kommunen.



Han berättar. Folke Fagerberg, en av de sista som bodde i den så kallade Akademigården i Arenberga by.

berga 2:1, gården där han en gång föddes. 1960-talet var bara några år gammalt när grävskoppor och schaktmaskiner i ett nafs skyfflade undan århundranden av bygdehistoria på Arenberga ägor, två av de stora och traditionsrika gårdarna i Märsta. Här skulle byggas för det nya miljonprogrammet. Villor och radhus åt de Märstabor som flyttat in i kölvattnet på den internationella storflygplatsen Arlanda.

-Det kändes svårt när alla hus brändes 1966 och bara förvann under caterpillrarna. Men tillsammans med hustrun Märtha fick jag chansen att bo kvar i egen nybyggd villa bara hundra meter från den plats där jag en gång föddes.

Året var 1924. Folke var yngst av tre bröder. Föräldrarna, Ernst och Signe Fagerberg, hoppades möjligen att Folke skulle ta över jordbruksarrendet från Uppsala



ARENBERGA GÅRDAR

akademi och fortsätta driften av gården. Men som ett tecken i tiden landade det första flygplanet i Märsta redan året efter, 1925. En nödlandning av en privatflygare som tog det säkra före det osäkra och satte ner sitt plan på Sätuna gården strax öster om nuvarande Dragonvägen. Nya tider skulle följa för Märsta/Sigtuna som värdkommun för landets internationella storflygplats..

Folke Fagerberg berättar:

- Här på Arenberga fanns två gårdar. Vi hade Arenberga 2:1. Intill låg "Patron" Hallerströms, en privatägd gård, Arenberga 1:2. Smeknamnet hängde ihop med att han haft andra stora gårdar före Arenberga. Hallerström sålde senare sin gård till sin arrendator Helmer Fredriksson som i sin tur sålde marken vidare till kommunen.

- Vi på Arenberga 2 hade 56 tunnland jord och 58 tunnland bete och skog. Det var en skaplig gård på den tiden. Lada, ladugård med gödselbrunn låg ungefär där Liljevägen går idag. Mangårdsbyggnaden som byggdes till med veranda i två plan låg vid nuvarande Blåklintvägen. Söpgömma hade gården i den lilla trädkulle som fortfarande finns kvar mellan Solrosvägen och tennisbanorna.

Farfar August Fagerberg var jordbruksutbildad på Ultuna. När han kom dit hette han Kristoffersson, men där fanns en elev med samma namn. Därför blev det namnbyte till Fagerberg. Han blev med tiden skogsfaktor norr om Sollefteå.

Även pappa Ernst gick på lantbruksskolan i Ultuna, medan mamma Signe, född Andersson, var bonddotter från Måby gård. En av sju döttrar till den tidigt bortgångne Anders Andersson på Måby. Via en gård i Frösunda kom de båda till arrendet på Arenberga, där äldste sonen Gunnar så småningom tog över - motvilligt, minns Folke Fagerberg.

Till Arenberga 2:1 hörde ett torp på nuvarande Industriområdet med skog och bete för gårdens ungdjur. Området kallades

Fjällskogen, men varifrån det namnet kom vet inte Folke Fagerberg.

Det fanns för övrigt gott om små torp i Märstas omgivning. Lämningar kan fortfarande spåras. Flera av dem var så kallade soldattorp knutna till gårdarna i Märsta. Många tror att stenraderna i skogen intill Norrbackaskolan är sådana rester, men om detta vet Folke Fagerberg annat.

- Nej det är sten som vi och Hallerströms gård lagt upp från åkern intill. Det har heller aldrig stått någon smedja där som många tror. Området där och bakom nuvarande Lindvägen användes som betesmark och kallades "Kåsen", men jag vet inte varför, tillägger han.

Hallerströms hade en så kallad bondsmedja inte så långt ifrån gården medan Fagerbergs gård anlätade yrkessmeden vid Måby.

Ernst Fagerberg var utöver jordbrukare också fjärdingsman med kommunala uppdrag. Som sådan räknades han tillsammans med järnvägsfolket till "societeten" i Märsta stationssamhälle på den tiden. Dessutom drev han Märstas första bank hemma i



Sista bilden. Akademigården brändes ned 1966 för att ge plats åt det nya småhusområdet. I bildens övre högra hörn ses nuvarande Dragonvägen mot Odensala. Samt den så kallade Kanonkullen.

den röda mangårdsbyggnaden. Två eller tre gånger i veckan kom bankkunder och när så krävdes reste bankombudet Fagerberg med tåget in till Stockholms läns sparbank med sina bankärenden.



ARENBERGA GARDAR

Då hade man arbetsfolk på gården, tre drängar och en piga, eller jungfru, som hon kallades. Här fanns fyra draghästar, 15 mjölkkor, grisar, höns och ankor.

Med en av hästarna, en nordsvensk springare som inte kunde tåla andra hästar framför sig, vann Fagerberg ett kapplöpingspris på Halmsjöns is tre vintrar i rad. Men på Gävletravet fick han inte ställa upp. Det satte pappan stopp för.

Folke Fagerberg berättar om hur alla fick hjälpa till med gårdssysslorna, även de yngsta på gården. På senvintern hämtade de is med häst från Steningeviken. På långa slanor med dubb för att hålla isen på plats transporterades isstycken, 80 cm i kvadrat och 20 cm tjocka, till isstacken vid gården. Där klarade sig isen hela sommaren under sågspån och användes för att kyla mjölken från ladugården.

De yngsta barnen bar hem mjök till några kringboende familjer, andra kom till gården för att köpa i bleckflaskor. Bland kunderna fanns Lundins bageri och kiosk vid vad man kallade "Korsvägen", det vill säga vägkorset ungefär där bensinstationen på Stationsgatan ligger i dag.

Gårdarna hade plogplikt på vintern och röjde snö på Odensala vägen från Stationsgatan till Rolsta. Där tog nästa gård vid. Men vintertid var vägen isig och passade bra att åka skridskor på. Skridskois fanns också på det lilla kärret mitt i Ängen vid nuvarande Skogsvägen och Barrvägen. Eller på ån utmed nuvarande koloniområdet Lupinen. Där hade Akademigården sina ägor och när ån svämmade över kalla vinterdagar skapades där fin skridskois.

När de tre sönerna växte upp tog de över allt mer av gårdssysslorna, men snart lockade andra uppgifter de två yngre pojkarna. Sven gjorde affärer och Folke utbildade sig till bilskollärare, men sadlade om och startade droskåkeri i Märsta med två bilar redan som 21-åring 1946 med adress Stationsgatan 15.

Den verksamheten växte till som mest 15 anställda 1980. Då hade Märsta totalt 50



Akademibonde. Ernst Fagerberg (till vänster) var förutom jordbrukare också fjärdingsman och kommunalman. Här på Berns tillsammans med fjärdingsmännen Jönsson från Sigtuna och Reivert från Upplands Väsby.

taxibilar och Folke Fagerberg var ordförande för ortens taxiförening. Skolskjutsarna och Arlandatrafiken gav goda inkomster.

Hustrun Märtha hade samtidigt damfrisering och var först i Märsta med elektrisk reklamskylt på ytterväggen.



Kanonkullen. 1954 hämtades kanonerna från Boden och bogserades upp till Kanonkullen på Arenberga 2. Från vänster Knut Tingvall, Ivar Käll, Jansson och Ernst Fagerberg.

Pappan Ernst Fagerberg var en av pionjerna i Husby Ärlinghundra formninesförening, nuvarande Hembygdsföreningen. När freden var ett faktum och nationalkänslan stark 1946 var han med om att inrätta det märkliga minnesmonumentet Kanonkullen på marker som tillhörde Arenberga 2. Hembygdsvårdarna vill hellre tala om Kvarnbacken efter den gamla kvarnen på kullen strax intill. Men den kvarnen har Folke Fagerberg inget minne av.

- Man bör skilja på Sätuna kvarnbacke och



Kanonkullen inom samma område. Kanonkullen är den plats där minnesstenen är uppställd. Marken tillfördes Arenberga 2 efter markbyte. Sätuna kvarnbacke är den högre kullen strax öster därom, intill förskolan, berättar Folke Fagerberg med visst eftertryck.

Så småningom köpte Vägföreningen området och därefter såldes Kanonkullen/Kvarnbacken till Hembygdsföreningen. -Det har vi papper på och priset var, kanske, 4000 kr.

Kanonerna fick man från Boden 1952 för att markera betydelsen av den tidigare minnesstenen om exercisfältet i markerna intill. En äkta rustkammare räddades från Kumla i Odensala och ställdes upp bredvid.

Men kanonerna förföll och Hembygdsföreningen saknade pengar att reparera för. Till slut hamnade de på Göteborgs armémuseum och rustboden flyttades till hembygdsmuseet i Husby.

När Folke Fagerberg tänker på sin födelsegård, så nämner han gärna den runsten som togs till vara när mangårdsbyggnaden byggdes ut 1943. En tid fick den tjäna som dekoration vid flaggstången, men det var en historiskt intressant sten trots skadad text och så ömtålig att Historiska museet tog hand om den.

Ett par andra stenar med bara lokalhistoriskt värde är de båda grindstenarna till Arenberga 2:1 som Folke Fagerberg räddade undan på sin villatomt vid Syrenvägen.

Luffarkungen

I villorna utmed dåvarande Odensalavägen, nuvarande Ljungvägen, minns Folke Fagerberg hur nya villor växte upp med ägarna Lundmark, Skogfeldt, Collin, Cederberg, Mannerfedt, Zetterström och många andra. Men särskilt lumpsamlare Pettersson med sin stora lada och hur han plockade tomhyllor på skjutskolans marker i Roserberg. Hans villa vid Stationsgatan kallades Paradiset.

Till de stora gårdarna kom ofta luffare

som fick logi på logarna och i stallen. Bra gårdar markerades med luffarmärken. Och Akademigården hade ett sånt märke på grindstolpen. Där väntade en morgonmacka och gröt för de kringvandrande. Den märkligaste av alla var den mycket storvuxne Luffarkungen som kom ett par gånger om året. Hemsk i sin uppenbarelse, minns Folke Fagerberg från pojåkåren. Andra luffare tillverkare näverdosor. Alla fick lämna ifrån sig sina tändstickorna till gårdsbonden för att undanröja all brandrisk.

Intill gångvägen mellan nuvarande Arenbergavägen och Skogsvägen låg Märstas Folkets park med utedansbana och ett Folkets hus. Här kunde det gå våldsamt till, minns Folke Fagerberg. Grabbgång kom från Upplands Väsby och smockan hängde i luften. En stor grabb från Norrbacka, Fredrik Fors, gjorde processen kort en kväll när han vek ihop en Väsbygrabb och stoppade in honom som en märla under Folketshustrappan. Trappan måste snabbt monteras bort för att få loss grabben helskinnad. Så gick det till åren runt 1935.

Märstaprofilen Birger Brolund, inflyttad folkskollärare från Enskede i Stockholm till den nybebyggda Skogsvägen på 1950-talet, minns också Folkets park och vägen dit upp från gamla Odensalavägen. Skogs-



Arenberga 1. Delar av Arenberga 1 blev kommunal yrkesskola innan den revs. Bilden visar makarna Matilda och Johan Jonsson. Barnen räknat från vänster Ingeborg (Bodin), Nils, Bertil, Elisabeth (Ek) och Sven. Sonen Olle ej född. Fotot taget kring 1924.



vägens småvillor samlade många av de anställda från Sörlings lastflaksfabrik vid Stationsgatan.

Ett stenkast från Folkets hus låg Helmer och Ingvar Fredrikssons ladugård. Brolund hade vid den tiden uppgifter i den kommunala yrkesskolan som fick undervisningslokaler i Arenberga 1 innan gården revs. Där utbildades byggnadsarbetare, kontorsflickor och anställda inom hemvården.

Nya tider hade kommit till Märsta.

På andra sidan Odensalavägen mitt emot Södergården låg på 1950-talet Demouts bilverkstad, ägd av en skicklig tysk bilmekaniker, minns Brolund.

Smädade lantmätaren

Arenberga var under flera sekel, från sen medeltid fram till våra dagar, en för uppländska förhållanden normalstor by. Jordbruksmarkerna låg i huvudsak väster om landsvägen mellan Märsta och Odensala. Åkermark och ängsmark under de tre gårdarna sträckte sig upp mot Aspen, det vill säga nuvarande koloniområdet Lupinen, gränsade till Droppsta och Ekilli i väster, Rolsta i norr och begränsades av en linje utmed nuvarande Stationsgatan och Dragonvägen.

En lång smal äng på totalt sex tunnland från nuvarande Dragonvägen och österut i riktning med Husby kyrka, kallades Smalängen eller Gåsgatan. Marken tillhörde Akademigården och exproprierades till en del när järnvägen skulle fram på 1860-talet.

En karta från tiden efter laga skiftet 1844 till 1850 visar att gårdarna i Arenberga omfattade tillsammans 33 byggnader belägna väster om landsvägen och söder om Kanonkullen fram till en grustäkt ungefär där Syrenvägen slutar i dag. Se kartan sista sidan.

Protokoll och karta i samband med storskiftet 1765 redovisar kronoskattehemmanet Arenberga 1, Södergården, om ägdes av Anders Jonsson, Arenberga 2, Akademigården eller Mellangården, som brukades av Johan Mårtensson och kronoskatte-

hemmanet Arenberga 3, Norrgården, på 3/8 mantal. Trean hade redan från början mindre bärkraft än de andra gårdarna.

År 1819 noteras ettan för 1 mantal och 8 3/4 öresland samt tvåan för 7/8 mantal och 8 3/4 öresland. Brukare på ettan var Anders Andersson, Johan Jansson och Anders Jansson. På Akademigården var Johan Olsson arrendator.

Markskiftena orsakade stridigheter och tvister såväl mellan markägarna, brukarna som myndigheterna. Det gällde ju att försvara sina intressen kring bra jordar och beten, lämpliga rågångar och tillfartsvägar. Gränsbråken kunde ta sig drastiska former som i samband med lagaskiftet 1846. Protokollets paragraf 2 redogör utförligt för hur en av markägarna, Anders Andersson, tappar humöret. Han har 1/2 mantal jord på Arenberga och får för evig tid sitt vredeutbrott noterat i offentliga handlingar. " Han yttrade sig i åtskilliga smädliga och kränkande ordalag mot herr Commissions lantmätaren T. L. Rydberg i avseende på hans tjänstebefattning".

Vi kan bara gissa vilka tillmälen Anders Andersson använt mot en som han ansåg olämplig lantmätare.

En lantmäterikarta från slutet på 1800-talet markerar bara två gårdar på Arenberga. Någon gång i början på 1800-talet upplöses således Norrgården som egen skattepliktig brukningsenhet. Marken gick över till de båda andra gårdarna. Märstabor som ännu i dag, 2002, har minnen av Arenbergagårdarna säger sig inte ha hört talas om andra gårdar än "Södergården" och "Akademigården".

Stormaktspamp

Under en period i början av stormaktstiden tillhörde Arenbergagårdarna kronan och förvandlades till så kallade frälsejord. En av dem som förlänades en Arenbergagård var stjärndiplomaten Johan Adler Salvius (1590-1652). Det var han som tillsammans med Johan Oxenstierna fixade till det berömda avtalet i Westfaliska freden 1648 efter trettioåriga kriget, och som gav



ARENBERGA GARDAR

Sverige dess provinser i alla viktiga tyska och polska Östersjöhamnar. Han var med och gjorde Sveriges till den tidens stormakt.

Sannolikt satte han aldrig sin fot på Arenberga, men gården bidrog till hans rikedom minst lika effektivt som dagens bonusar till högt uppsatta företagsledare. Salvius var född ofrälse i Ångermanland, han blev tidigt föräldralös men hans begåvning uppmärksammades av kungen Karl IX. Han låg bra till både hos både drottning Kristina och hennes pappa Gustav II Adolf.

Adler Salvius adlades 1629 och blev riksråd 1648. Han var märkligt framgångsrik som diplomat och hjälpreda åt tre regenter. En man som gick den långa vägen. Arenberga ingick bara som en del i hans så småningom stora förmögenhet. 1635 köpte han Tullinge säteri i samband med äktenskapet med den stenrika guldsmedsänkan Margareta Skuthe. Paret ägde också ett hus i Gamla stan där en gränd fortfarande bär hans namn, Salvii gränd.

Donationsgårdarna drogs in till kronan i den stora reduktionen under Karl XI i slutet på 1600-talet, för att hjälpa till att finansiera kriget men också för att skapa ekonomisk upprustning av landet. Gårdarna hade under många år använts som belöningar till krigshjältar och andra framstående tjänstepersoner som kungamakten ville gynna med särskilda förläningar. Hemman som inte drogs tillbaka i den stora reduktionen kunde lösas in av sina brukare eller ägare till granngårdar. I slutet på 1700-talet ökade friköpen i rask takt genom den så kallade Förenings- och säkerhetsakten år 1789.

”Södergården”

Åren 1871-75 stod bonden Anders Andersson från Film, (f. 1784) skriven på gården Arenberga 1, 1/2 mantal. Han dog 24/1 1872. En rad andra ägare framöver kan läsas i lagfartshandlingarna. In på 1900-talet ägdes Arenberga 1 av Gustav Valdemar Hallerström, f. 1860, son till



Nuvarande Ljungvägen. Södergården, Arenberga 1, i början av 1900-talet. Taxichaufför Ruben Jansson står med sin bil vid nuvarande Ljungvägen 26.

rådman Uno Hallerström i Sigtuna. 1944 förvärvades huvudgården av lantbrukarparet Helmer och Hilma Fredriksson. Gården hade då 40 ha, varav 19 ha åker och 21 ha skog efter en rad avstyckningar. Huvudbyggnaden låg vid Syrenvägen och ekonomibyggnaderna ungefär där Arenbergavägen går fram i dag. Den senaste gårdsbyggnaden uppfördes 1880 med sju rok och hall. Ekonomibyggnaden byggdes 1949 delvis i sten för tre hästar och 14 nötkreatur. Gården övertogs av sonen Ingvar Fredriksson som sålde den till kommunen på 1960-talet för att upplåta marken till villa- och småhusbebyggelse.

”Norrgården”

Arenberga 3 var likaledes kronogård och ingick på 1600-talet som en del av donationerna till riksrådet Johan Skytte (1577-1645). Han ägde också granngården, Sätuna. Skytte anställdes som lärare av Karl IX till sonen Gustav Adolf, adlades 1604 och blev riksråd 1617.

De båda adelspersonerna på Arenberga Skytte och Salvius var lite av samma andas barn, ofrälse från början som motsatte sig högadelns maktanspråk och kom i konflikt med oxenstiernorna men gillades av kungahuset.

Småfolket

På Arenbergagårdarna bodde och arbetade drygt hundra personer när byn var som folkrikast i mitten på 1800-talet. Det går att följa Arenbergaborna under ett drygt sekel, från 1772 till 1895, i kyrkböckerna.



ARENBERGA GARDAR

I de flesta fall titulerades brukarna i kyrkböckerna som bonden. Det var vanligt att varje gård hade flera brukare eller arrendatorer och uppgiften gick ofta i arv.

Här fanns gott om anställda, arbetsfolk, gårdsdrängar, gårdspigor, arbetskarlar, stattare. De två stora gårdarna hade periodvis mellan 10 och 30 pigor och drängar anställda samtidigt. Enligt husförhörslängderna bodde brukarna på sina gårdar liksom flertalet av det anställda arbetsfolket. Men åtskilliga bodde på utjordar eller torpställen i närmaste omgivningen. En av drängarna på 1880-talet hette August Söder och blev senare indelt soldat. Barnbarnet Erik Söder kan berätta om färgstarka personer på Arenberga, bland andra Helle Söderström som kallades Svarten på Arenberga. Hans andra smeknamn var Popo efter hans sätt att kalla in hästen med ett pttrooo. Han körde hästen med hög fart och mötande måste hålla undan. Söder berättar också om Qvallen, ett markområde i norr mot Brista där höskörden alltid var god. Där fanns nämligen flera vattenkällor med avlopp mot norr, ibland kallade trefaldighetskällorna. Eller om Arnold på Arenberga som hittade ett 1700-talsmynt och en liten statyett på tre centimeter föreställande en kvinnofigur.

Fjällen

Arenberga Fjäll var ett av de större torpställena, som friköptes från Arenberga. De sista byggesterna finns fortfarande. Ett lagfartsbevis och ett köpebrev från 15 februari 1898 visar ett sådant friköp i två etapper. Skomakare Carl Gustaf Eriksson och hans hustru Anna Lovisa bodde på Arenberga ägor, antagligen i "Fjellen", när de den 16 juni 1875 friköpte 54 ar och 37 kvm från fastigheten 3/32 mantal kronomark på Arenberga 3. Enligt ett köpebrev 23 juli 1893 betalade skomakaren 210 kronor för marken till Erik Andersson och hans hustru Margareta Lovisa Ersdotter. Avstyckningen kallades därefter "Arenberga fjell no 1".



Arenberga fjäll. Pettersonsfjällen friköpt vid 1900-talets början.



Sista resterna. Pettersonsfjällen som det såg ut 2002. Kvar fanns då resterna av ladan, ladugård, jordkällare och vedbod.



Wahlströmsfjällen. Från vänster Emma, Edvin, pappa Gustav, Edvard, Haldor, mamma Sofia med Valdemar. Längst till höger Selma och Josefina med sonen Erik. I stugan med kammare och kök fostrades 12 barn. Bilden tillhör Haldor Walström



Numera rivet. Walströmsfjällen strax före 1986. då samtliga fastigheter på fjällen revs för att ge utrymme till kraftledningsgata över det nya industriområdet.



ARENBERGA GÄRDAR

Drygt 20 år senare köpte skomakaren och hans hustru, som det hette enligt avtalet, "för all framtid", ytterligare två markområden på ömse sidor om sitt torp på tillsammans 68 ar och 37 kvm. Marken avstyckades också från stamhemmanet 3/16 mantal kronoskattemark under Arenberga 3. Priset var då 500 kr och säljare var Johan Axel Öberg och hans hustru Augusta Jansson/Öberg, f. Uppström. Paret känner vi igen från markköpen tidigare på huvudgården där Augusta blev änka efter Jan Erik Jansson och ärvde år 1795 3/16 mantal kronoskattemark på Arenberga 3. Hon gifte sedan om sig och ärvde även fostersonen August Jansson. Den friköpta ägan förtecknades därefter som "Arenberga fjell no 3". Totalt skapades tre torp under "Arenberga fjell". I slutskedet kring 1900 kallades de i folkmun efter ägarnas namn för Petterssons, Wahlströms och Anderssons fjäll.

Friköpen fortsatte in i modern tid. Den 25 april 1932 styckades 55 ar och 50 kvm jordbruks- och skogsmark mellan Fjällen och Broby rågång av från Arenberga 3 (3/2) och anslöts till det friköpta Fjällentorpet Arenberga 3:21. Priset var 250 kr och säljare var nämndeman Gustaf Wållrad Lundin och hans hustru Amelia Charlotta på Brista. Köpare var denna gång den nye ägaren småbrukaren August Alfred Pettersson f. 1863. Avstyckningen gjordes från Arenberga 3:2 eller som det skrevs 3/32 mantal Arenberga 3, en fastighet som brutits ut vid laga skifte i Arenberga by den 11 april 1848.

1967 såldes de sammanlagda fyra fastigheterna 3:7, 3:8, 3:9 och 3:21 till kommunen för 75 000 kr. Säljare var Märta Maria Larsson., dotter till August och Anna Pettersson. Märta Maria var gift med Sten Larsson. 1986 revs byggnaderna för att ge utrymme åt kraftledningsgatan över Industriområdet.

Märta och Sten Larssons son Thorbjörn Stensson kan berätta om de sista åren på Fjällen:

Morfar August Pettersson kom från torpet Björnkälla och köpte Fjällen 1913. Mamma var då tio år och yngsta dottern. Mina morföräldrarna hade ett småbruk med två kor. Morfar, som dog 1942, arbetade även som skomakare. Mamma Märta tog hand om morfar och gifte sig sent i åren med Sten Larsson från Strängnäs. Paret hade då lanthandeln i Fjällsta men flyttade till Fjällen 1950. Jag var fyra år då och kunde bo kvar till 1967. Mamma flyttade till Märsta på 1970-talet, men pappa bodde ensam kvar in på 1980-talet då bostadshuset revs



Anderssonsfjällen omkring år 1900. På bilden Helmer Andersson och hans moder Albertina..



Anderssonsfjällen som det ser ut omkring 1960. Då bodde John och Linnea Andersson där. Kvar 2002 är grunden och altan.

för nya kraftledningen. Inte ens länsantikvariern kunde stoppa rivningen. Kvar finns än i dag resterna av ett magasin, en ladugård, en jordkällare och vedbod av det som en gång kallades Pettersson-Fjällen.

Soldattorp

Många av de anställda på gårdarna i Arenberga bodde enligt husförhörlängderna på bostadsbeteckningen Arenberga ägor.



ARENBERGA GARDAR

Andra hänförs till speciella utjordar som soldattorpet nummer 1, småtorpen vid Fjällen, K(C)atrineberg, Södra och Norra Kvallsta, Charlesborg eller Lilla Norrbacka.

Gårdarna höll under åren flera indelta soldater och minst ett särskilt soldatboställe inrättades på Arenberga.

Ibland var det hem-mantalet, ibland antalet män som låg till grund för roteindelningen. Av frälsebönderna krävdes stundtals endast en soldat per rote om tjugo bönder. Skatte- och kronoböndernas rotar omfattades däremot av tio man. Från varje rote togs en man ut till militärtjänst.

I kyrkböckerna nämns "Fjällen" första gången 1809, då Anders Andersson född 1754 från Brista bodde där.

Först bara ett torp, men i början på 1900-talet fanns här tre små hemman, alla utlösta och avstyckade från Arenberga. Bland de sista som bodde här permanent med husdjur, jordbruk och skogsbruk var indelte soldaten Modig. Makarna Helmer och Hulda Modig, eller soldaten Johan Helmer Andersson, född 1872, som han kallas i den sista husförhörsboken när han återtagit sitt patronymikon, det vill säga pappans namn Andersson.

Han var en av de sista så kallade indelta soldaterna innan det gamla indelningsverket upphörde 1901.

Åren 1886 till 1890 beskrivs han i kyrkboken som "inhyses" och soldaten nummer 132 Johan Helmer Andersson Modig. Men Arenberga fjäll var aldrig något soldattorp i vanlig mening. Helmer hade tagit över hemmanet Fjällen efter sin far, som var arrendebonde på Mellangården i Elgesta. Sonen till Helmer, John Andersson och hans hustru Linnéa, bodde i torpet sommartid fram till mitten på 1900-talet då kommunen exproprierade samtliga jordbruksfastigheter i Fjällen för att bygga Märsta industriområde. Dessa byggplaner avstannade dock. Just deras huvudbyggnad användes en kort tid som klubblokal

för motorungdom, men de tre gamla torpen på Fjällen förföll snabbt utan tillsyn.

Linnea Andersson berättar:

- Vi var verkligen ledna över att kommunen envisades så hårt och tvingade oss att sälja Fjällen.

Samma öde drabbade de båda andra smågårdarna på Arenberga fjäll, där de sista brukarna hette August och

Anna Pettersson samt Johan Gustaf och Sofia Lovisa Wahlström. Johan och Sofia hade tillsammans 12 barn under åren 1870-1905. Petterssons torp med lada, tvättstuga, och höns hus togs över av svärsönnen Sten Larsson och dottern Märta Larsson. Också dessa torp blev sommarhus för de egna barnen under några år innan kommunen köpte mark och hus.

Unga paret Modig flyttade ihop på Fjällen när de gifte sig 1917.

- Det var ett storartat ställe tyckte man där det låg på högsta punkten i hela Husby socken, berättar sonen John och hans hustru Linnea.

Soldaten Helmer Modig hade några kor, gris och höns på gården, men säsongsarbetade också på järnvägen som banarbetare. Sonen John som var enda barnet och född 1915 växte upp här. 1943 gifte han sig med Linnea som han träffat på en sommarkurs. De minns hur man ordnade logdans och midsommarfester för vänner och släktingar i den lilla byn Fjällen. John var posttjänsteman i Odensala och hans Linnea arbetade också vid posten under den tid de hade Johns föräldrahem som sommarhus med jordgubbar och äppelträd.

Namnet "Fjäll" var ett vanligt namn på traktens högsta berg i gamla tider och förekommer lite varstans i landet.



Soldat nr 132 Johan Helmer Andersson Modig född 1872 bodde på Arenberga fjäll.



Bonnkvallsta

I namnarkivet vid Språk och folkminnesinstitutet i Uppsala, och dess ortnamnarkiv, kan man hitta flera namn på platser och torp som i dag är mer eller mindre okända för Arenbergarna. Vem vet var Barnängen låg, kärrmarker på Arenberga ägor. Utgården Norra Kvallsta kallades både Tomtebo och Solhem, men också Bonnkvallsta. Det senare ställdes mot Södra Kvallsta vid Hasselvägen som kallades Herrskapskvallsta. Man kan bara gissa motiven bakom dessa lokala namn. Snöromslätt var ett annat lokalt och egenomligt namn inom Arenberga.

Torpen omkring hette Norrbackalund, Norrbacka dal, Henryberg eller Charlesborg för att nämna några utöver de välbekanta Fjällen och Katrineberg. Se bilder på sida 37.

Dagsverkare på de små torpen arbetare på gårdarna och använde resten av tiden att sköta om sitt eget blygsamma kosthåll med någon ko, gris och höns. Några av torpen friköptes efter hand.

Hantverkarna

Andra små torpställen kunde hysa en arbetskarl med stor familj, barn utom och inom äktenskapet, åldriga anförvanter, änklingar och änkor, fosterbarn, barnhusbarn, hantverkare, avdankade soldater, fattighjon, ungdomar, åldringar, sinnessvaga eller sådana personer som allmänt kallades inhyses.

Under första halvan av 1800-talet var prästerna en smula titelsjuka och skrev nogsamt in yrke på bonde, arrendator, brukare. Ungt folk kallades i allmänhet för piga och dräng, men fick också yrkesbeteckningar som gårdspiga och stalldräng. Statfolk beskrevs som arbetskarl.

I slutet på 1800-talet blev inslaget av hantverkare allt större på gårdarna. Många av dem var så kallade resandehantverkare. Det var vanligt att man kombinerade ett hantverk med gårdssysslorna. I kyrkböckerna över Arenberga, husförhörslängder, vigselböcker och dödböcker går det att finna bokbindare, skomakare, bagare, en kommissionär (!), en poliskonstapel, urmakare, sömmerska, smed,



Södra Kvallsta även kallad Herrgårdskvallsta.



Soldattorpet Katrineberg vid 1950.

mjöltnare, tegelslagare, hästhandlare. På Lilla Norrbacka under Arenberga 3 bodde runt 1880 tre handlanden från Södertälje, Gävle och Blekinge. I övrigt bodde på Arenberga skraddare och timmerman, snickare, sadelmakare, målare och gästgivare samt en ingenjör. Samtidigt fanns det yrkeshantverkare, men som titulerades sockensmed, sockenskraddare, sockenskomakare och så vidare.

Gårdarna försvinner

Under en 20-årsperiod från mitten på 1950-talet och framåt, förvandlades Märsta samhälle från ren landsbygd med flera stora bondgårdar till, vad man brukade säga lätt föraktfullt, ett nybyggarsamhälle. En av dem som var med i beslutsprocessen under denna tid var kommunalkamreren från Boxholm i Småland och sedemera förvaltningschefen Bertil Franzén. Som kommunens högste tjänsteman hade han all insyn i förvandlingsnumret, skildrat här



ARENBERGA GÅRDAR

som en bakgrund till omvandlingen av bondbyn Arenberga till modernt småhusområde.

Han kom som helt ung till Märsta 1951, flera år innan statsmakterna bestämt att den internationella storflygplatsen Arlanda skulle byggas vid Halmsjön. Redan då fanns det vissa utbyggnadsplaner för bostäder och kommunal service, men inte förrän 1957 fick man helt klart för sig att den lilla landsortskommunen Märsta skulle växa och bli en servicestad för Arlanda. I de första skisserna fanns planer för cirka 40 000 invånare på fyra naturliga kullar runt ett stort affärscentrum ungefär där infartsrondellen ligger i dag.

Statsmakterna, länsstyrelsen, regionala myndigheter, verk och flygbolag var pådrivande och styrande för den kommande utvecklingen i Märsta. Den lilla kommunens ledning hade inte mycket att sätta emot sådana krafter.

Till alla nya bostäder behövdes ny mark. Och marken ägdes av de stora gårdarna i och runt samhället, Sätuna, Arenberga, Nymärsta, Ekilla, Gästgivaregården, Valsta, Söderby, Brista och flera andra ägare. Det märkliga inträffade nu, berättar Bertil Franzén, att flera av bönderna själva tog kontakt med kommunen och erbjöd sig att sälja mark för bostadsbyggande, industrier och kommunala anläggningar. Många av gårdsägarna var i den åldern att Märstas byggplaner kom lägligt i tiden. Kommunens farhågor om skyhöga markpriser och tvångsköp genom expropriation kom av sig ganska omgående.

Det kunde gå till så att när Bertil Franzén köpte sina matvaror i butiken hos handlarer Knut Anglemo vid Torget, så började samtidigt de första förhandlingarna spontant om markaffärerna runt Gästgivaregården där Märsta teater ligger i dag och Stockholmsvägen 25.

På samma sätt kom den ena gårdsägaren efter den andra till kommunen och ville sälja sin mark. Där infann sig Fredrik Vilhelm Eriksson från Ekilla, Helmer Fred-

riksson från Arenberga, Olle Wallin på Valsta, Hildur och J F Hallenberg med marker söder om nuvarande Stationsgatan, ägarna till Söderby gård, Krogsta gård, med flera andra.

Det fanns självklart undantag. Hårda säljare som såg chansen att tjäna storkovan. Erik Westholm på Sätuna blev för dyr för kommunen. Han sålde istället gården direkt till byggbolaget Ernst Sund i Avesta. Efter flera och krokiga turer hamnade hela bostadsområdet till slut hos HSB. Gustav Rassing på Nymärsta med marker ner mot idrottsplatsen Ärlingheden och Centrumområdet var också en hård förhandlare, minns Bertil Franzén. Till slut hamnade dock markpriset på lämpliga 44 öre/kvm.

Ibland drabbades vi i kommunen av samvetskval över hur billigt gårdarna såldes, minns Bertil Franzén.

På Arenberga satt Helmer Fredriksson på Södergården. Han var själv ledamot i fullmäktige med ansvar för kommunens skat-tepengar. När det gällde Akademigården var Uppsala universitet motpart, men inte heller här fanns det några svåra hinder att köpa marken.

Det fanns politiskt intresse för att den borgerligt styrda kommunen skulle behärska den byggbara marken., tyckte kommunens dåvarande starke man över ett litet samhälle på 5000 invånare var Odensalakantorn och högermannen Thore Jansson. Vid sin sida hade han John Simonsson, häradsdomare JW Eklund på Tomta gård som representerade allmänheten och Bertil Franzén. Märsta kommun hade då bara 5000 invånare.

Från staten, regionplanekontoret och senare den särskilda Märstadelegationen fanns landshövding Erik Westerlind och professor C F Ahlberg alltid närvarande när utbyggnadsplanerna tog fart.

I kommunens planer för Arenbergaköpen fanns från början tanken att här skulle byggas ett modernt småhusområde. På andra håll i kommunen blev växtvärken svårare. De höga skivhusen vid Valsta



centrum blev det bråk om tills landshövdingen tog kommandot och bestämde över hur dispensen för de översta våningarna skulle tillämpas.

Kommunens egna politiker och tjänstemän hade den lilla småstaden som förebild vid utbyggnaden, men den centrala toppstyrningen från Stockholm hade andra idéer och vyer. Därför blev det inga naturliga gator och kvarter i Märsta, utan detta storskaliga projekt som kulminerade i bland annat båghuset vid Tingvallavägen.

Vi fick inte chansen att forma vårt eget samhälle, vi hade inget att sätta emot när staten och andra bestämde, minns Bertil Franzén. Men när det senare visade sig att intresset uteblev bland företag och myndigheter för att flytta ut till Märsta, så svalnade snabbt också statsmakternas intresse för servicestaden Märsta. Det blev ingen utlokalisering av Tipstjänst eller statliga verk som man tänkt sig. Och inget stort Centrumbygge eller bostäder på fyra kullar i alla väderstreck. Men Märstaån grävdes ner i kulvert för kommunala pengar för att ge plats åt projekt som aldrig blev verklighet. Sen gick det ju snett även för följande Centrumplaner, men det hade andra orsaker.

Kyrkböckerna berättar

Namnöversikten nedan är hämtad ur kyrkböckerna i Husby Ärlinghundra församling. På de olika Arenbergagårdarna och utjordarna har i huvudsak tagits med gårdarnas ägare, brukare och i några fall hantverkare, soldater och i undantagsfall anställda. Statfolk, drängar, pigor och annat arbetsfolk kom oftast från omkringliggande socknar och byar, men också från mer avlägsna platser i omkringliggande landskap och från Stockholm. De stannade som regel bara några år på gården och flyttade därefter till andra gårdar eller orter i socknen men också till socknarna runt omkring. När en brukare avled hände det att flertalet anställda också lämnade gården och ersattes av nytt folk.

Följande uppgifter följer kyrkböckernas så nära som möjligt.

1772

Bonden Pehr Jansson, f. 1718, med familj.

Soldaten Jonas Arnberg, f. 1714, med familj.

Soldaten Carl Björn, f. 1752, med familj.

1780-1783

Bonden Jan Abrahamsson med familj.

Bonden Anders Andersson, f. 1748, från Husby, ohh Anna Ersdotter, f. 1737, med familj.

Bonden Abraham Mårtensson, f. 1716, från Haga, ohh Anna Pehrsson, f. 1734, från Lunda, med familj.

Bonden Jan Pehrsson, f. 1750, från Husby, ohh Märtha Eriksson, f. 1756, d. 20/2 1814 i "hetsig feber", kom från Skepptuna, samt barn.

1783-1786

Bonden Jan Abrahamsson, f. 1745, d. 1783, från Husby, ohh Anna Abrahamsson, Odensala, med familj.

Bonden Anders Andersson, 1748.

Abraham Mårtensson, 1716.

Bonden Pehr Jansson, f. 1718, från Husby, ohh Margaretha Nilsson, f. 1719, från Vassunda, med familj.

Bonden Jan Pehrsson, 1750

Bonden Erik Eriksson f. 1759, d. 1783, från Vallentuna, med familj.

Arenberga ägor

(gårdstorp)

Soldaten Carl Björn, 1752.

1787-1800

Bonden Anders Andersson, 1748.

Bonden Abraham Mårtensson, 1716.

Bonden Jan Pehrsson, 1750.

Soldaten senare hemmansägaren Eric Löf, f. 1756. Två av barnen, Erikoch Lisa, dog ungefär samtidigt av okända orsaker 1789. Hustrun Catharina Marcusdotter d. 4/6 1817.



ARENBERGA GÅRDAR

1801-1808

Bonden Eric Eriksson, 1759. (Till Odensala 1802).

Bonden Olof Jansson, f. 1746, från Odensala, ohh Anna Olofsdotter f. 1744, från Odensala.

Bonden Jan Jansson, f. 1780, från Husby, ohh Cajsa Larsdotter f. 1781, från Måby.

Bonden Anders Andersson, f. 1777, från Lagga, ohh Cajsa Larsdotter, f. 1769, från Norrsunda, med familj.

Bonden Jan Pehrsson, 1750.

Bonden Abraham Mårtensson, 1716, d. 1802.

Soldaten Eric Löf, 1756.

Backstugan

Eric Ersson f. 1759, med familj.

1809-1814

Bonden Pehr Olofsson, f. 1777, ohh Charlotta Andersdotter, f. 1786, med familj.

Bonden Anders Jansson, f. 1782, från Arenberga, ohh Stina Jansdotter, f. 1784, med familj.

Bonden Olof Pehrsson, f. 1746, ohh Margaretha Abrahamsdotter f. 1756, med familj.

Bonden Anders Andersson, 1777.

Bonden Jan Pehrsson, 1750. Död 5/4 1814, "häftig feber".

Bonden Jan Andersson f. 1784.

Soldaten Eric Löf, 1756. Död 6/12 1812, lunginflammation.

Arenberga fjäll

(torp)

Anders Andersson, f. 1754, från Brista, ohh Anna Jansdotter, f. 1774, med familj.

1815-1821

Bonden Peter Olofsson, f. 1777, ohh Charlotta Andersdotter, f. 1786, med familj.

Bonden Anders Andersson, 1777.

Pehr Olofsson, 1777.

Änkan efter Olof Pehrsson, Margaretha Abrahamsdotter, f. 1756, d. 1821, "utsot".

Bonden Jan Andersson, 1784

Bonden Jan Jansson, f. 1780 ohh (oläsligt) Larsdotter, f. 1781.

Bonden Jan Jansson, f. 1769, från Norrsunda, ohh Cajsa (oläsligt), f. 1784.

Fjällen

Jan Andersson, f. 1784, från Skepptuna, ohh Anna Mattsdotter, f. 1788. (Kvar till 1816).

Arenberga ägor

Soldaten Eric Löf, 1786

Soldaten Eric Lustig, f. 1796, ohh Greta Pehrsson, f. 1798.

1822-1828

Bonden Pehr Olofsson, 1777.

Gästgivare Jan Ersson, f. 1780, från Odensala, ohh. Stina Andersdotter, f. 1781 (Kvar till 1825).

Bonden Jan Jansson, 1780.

Bonden Jan Olofsson, f. 1782, ohh Anna Andersdotter, f. 1796, med familj.

Bonden Jan Andersson, f. 1784.

Bonden Anders Andersson, f. 1779 ohh Greta Larsdotter f. 1775.

Fjällen

(inget husförhör)

Arenberga ägor

Soldaten Eric Lustig, 1796.

1829-1831

Bonden Jan Ersson, 1780.

Bonden Anders Jansson, 1782 ohh Christina Johansdotter f. 1784.

Bonden Jan Jansson, 1780.

Bonden Jan Olofsson, 1782.

Bonden Jan (Johan) Andersson, 1784.

Bonden Anders Andersson, 1779.

Soldatbostället

Soldaten Anders Lustig, f. 1811

Fjällen

Soldaten Erik Lustig, 1796

1832-1835

Bonden Jan Jansson, 1780

Bonden Jan Olofsson, 1782



ARENBERGA GÅRDAR

Bonden Jan Andersson, 1784
Bonden Anders Andersson, 1779

Soldatbostället

Soldaten Anders Lustig, 1811, nr 133.

Fjällen

(inget husförhör)

1835-1840

Bonden Jan Jansson, 1780. Död 2/4 1837 genom olyckshändelse. Ihjälkörd, 57 år gammal.

Bonden Jan Olofsson (Olsson), 1782.
Jan Olsson, f. 1802, från Husby, ohh Anna Jansdotter, f. 1797.

Bonden Jan Andersson, 1784. Död 23/7 1838. "Super gärna. Otäck i alla avseenden".

Bonden Anders Andersson, 1779.
Bonden Carl Andersson, f. 1807, ohh Christina Ersdotter, f. 1810 med familj.
Förre gästgivaren Jan Ersson, 1780.
Förre bonden Jan Andersson, 1792, ohh Stina Cajsa.

Soldatbostället

Soldaten Anders Lustig, 1811.

1841-1843

(Arenberga nämns för första gången som "Akademihemman" 1841)

Bonden Jan Olsson, 1802
Bonden Jan Olofsson, 1782

Arenberga ägor

Bonden Anders Andersson, f. 1815 från Östuna, ohh Lotta Ersdotter, f. 1814 samt Anders far med samma namn 1779.

Bonden Anders Lundgren, f. 1812, ohh Ulrica Jansdotter, f. 1819.

Bonden Carl Andersson, 1807

Fjällen

Erik Pehrsson, f. 1787
Änkan Helena Jansdotter, f. 1814, med en son och två döttrar

Arenberga ägor

Förre gästvivaren Lars Ersson, 1780
Förre bonden Jan Andersson 1792

Soldatbostället

Soldaten Anders Lustig, 1811.

1844-1847

Bonden Anders Jansson f. på Arenberga 29/3 1782, d. 15/5 1851 ohh Brita Stina Andersdotter 27/11 1803, med familj.

Bonden Eric Jansson f. på Arenberga 14/12 1817 ohh Anna Fredrika Andersdotter f. i Knivsta 29/1 1821

Bonden Jan Olsson f. 24/3 1782 ohh Anna Andersdotter 17/3 1796.

Änkebonden Anders Andersson Brundin från Östuna, f. 1779, d. 1846.

Brukaren Anders Lundgren, från Östuna, f. 10/8 1812 ohh Ulrika Jansdotter f. 30/9 1819 med familj. Till Odensala 1844.

Bonden Carl Andersson f. 9/12 1807 ohh Stina Ersdotter f. 10/8 1810 med fam.

Fjällen

Änkan Helena Jansdotter, f. 31/7 1814, med tre barn och barnhusbarn samt som inhyses en piga med två barn. Änkan flyttade 1845 till Kättsta.

Inhyses Carl Gustaf Björk 1787 med hustru Cajsa Pehrsson, 1774.

Målargesällen Carl Arnberg f. 20/4 1819. Till Stockholm 1847.

Johannesberg

F.d. bonden Jan Andersson f. 10/5 1792 ohh Stina Cajsa Andersdotter f. 1798, med sonen Jan Erik (Jansson) f. 31/3 1830. Jan Erik blir senare brukare på Akademigården.

Arenberga ägor

Förre gästgivaren Jan Ersson från Östuna, f. 1780.

Soldatbostället

Anders Lustig nr. 133, f. 27/3 1811. Avsked 1844.

Erik Stolt f. 27/4 1824 från Norrsunda avlöste Lustig.



ARENBERGA GÅRDAR

1848-1852

Bonden Anders Jansson, 1782, d. 15/5 1851 " av ålderdom" 69 år gammal. Samt hh Brita Stina Ersdotter.

Snickare Carl August Ehrlin f. 17/12 1812 från Stockholm ohh Christina Lovisa Pehrsdotter från Norrsunda f. 1815.

Bonden Pehr Mattsson f. Sigtuna 11/7 1811 ohh Charlotta Jansdotter f. i Husby 1815.

Kom 1848 med familj från Vassunda.

Akademibonden Jan Olsson f. Husby 24/3 1782 ohh Anna Andersdotter f. mars 1790, med familj.

Änkan Charlotta Ersdotter f. 1814 med barn. Flyttade 1849 ut på Arenberga ägor som inhyses.

Bonden Carl Anderson, f. 6/8 1803 med familj.

Bonden Carl Anderson f. 9/12 1807 d. 12/6 1849.

Bonden Anders Andersson f. i Vidbo 23/10 1796 ohh Maria Charlotta Olsdotter f. 19/12 1812 med fam.

Fjällen

Soldaten Erik Stolt

Målare Carl Arnberg. Till Stockholm 1851.

Skomakare Anders Lustig f. 27/3 1811. (Tidigare indelt soldat)

Inhyses Jan Andersson f. 1792, med fam.

Arenberga ägor

Änkan Christina Ersdotter f, 1810 med sina barn.

Dragon Ludvig Lybeck, f. Skånela 3/10 1808. Kom hit 1849. Ohh Anna Brita Krok f. 17/6 1804

1853-1857

Brukaren Jan Ersson f. 27/4 1823 med familj. Från Lunda 1852, Från Norrsunda 1854.

Anders Andersson f. 31/8 1831 med familj.

Bonden Jan Olsson, 1782, med fam. (Obs tidigare akademibonden)

Akademibonden Jan Erik Jansson f. Husby 1821 ohh Eva Maria Jansdotter/ Lybeck f. Husby 15/2 1828. (Pappan till Jan Erik är som nämnts förra akademibonden Jan Ols-

son, 1882, som blivit blind)

Bonden Anders Andersson, 1796, med fam.

Catrineberg och Fjällen

Anders Sillén från Torstuna f. 13/9 1815 ohh Christina Jansdotter f. 26/3 1816 med fam.

1858-1861

Bonden Anders Andersson från Film, f. 1784 ohh Christina Jansdotter f. i Fresta 1797.

Sadelmakare Frans Vilhelm Söderholm från Norrköping, f. 3/2 1822 ohh Eugenia Mathilda Hjerpe f. i Hammarby 14/5 1829 med fam. Kom via Skånela.

Akademibonden Jan Erik Jansson, 1821, med fam. samt rättare med familj, broder. Jan Erik och Eva Maria förlorar två döttrar, ett och sju år gamla, i kikhosta och lunginflammation, ungefär samtidigt hösten 1861.

Bonden Anders Andersson f. 1796, d. 10/1 1860, lunginflammation.

Bonden Carl Petter Gustafsson f. 13/4 1817, från Lunda med fam. Till Markim 1861.

1862-1865

Bonden Anders Andersson, 1784.

Sadelmakare Frans Vilhelm Söderholm, 1822.

Gästgivare Anders Mellin (står senare som ägare till Arenberga 1)

Akademirättare (obs ny titel) Jan Erik Jansson, 1821 m fam. samt 15 drängar och 10 pigor. Makarna förlorar nyfödd son 1/5 1864.

Änkan Maria Charlotta Olsdotter f. 19/12 1812 med fosterson och piga. Död i kräfta 1865.

Brukare Jan Andersson , 1808.

Dragon Anders Engvall f. 11/2 1796, från Vidbo, med fam. (Senare markägare)

Arenberga ägor och soldatbostället

Soldaten Erik Stolt

Förra soldaten Anders Lustig.



ARENBERGA GÅRDAR

Fjällen

Förra bonden Pehr Mattsson f. 11/7 1811 med fam.

1866-1870

Brukare och smeden på Arenberga nr 3, 1/8 mtl, Carl Petter Söderström, f. i Kårsta 14/4 1830 ohh Juliana Örberg f. i Kårsta 10/7 1827 med 6 döttrar, en son och en fosterson. Två av barnen dör i juni 1869, ett och två år gamla, av "smittkoppor".
Handlaren Herman Mauritz Ekelund f. 14/10 1829, från Borås ohh Josefina Ekelund f. i Husby Långhundra 8/4 1833.
Snickare Karl Erik Selin från Nyköping f. 22/2 1850.

Ägaren till Arenberga nr 1 Anders Andersson, f. 1784, samt brukaren Anders Olsson på Rohlsta ohh Christina Lovisa, d. 14/3 1868, 77 år, "kräfta".

Skräddare Gustaf Bergman

Gästgivare Anders Mellin

Ägaren och akademibonden på Arenberg 2 Jan Erik Jansson ohh Eva Maria Jansdotter, d. 42 år gammal 31/12 1870 i "njursjukdom". Pappan Jan Olofsson har nu flyttat till Arenberga nr 3. Makarna JEJ och EMJ förlorade 11-åriga dottern Clara i lunginflammation 25/4 1869.

Ingenjör Oskar Wilhelm Stark f. 24/3 1844

Förre brukaren Jan Andersson 1808

Bonden Carl Petter Gustafsson, 1817, tillbaka till Arenberga, d. 2/1 1869, 51 år, i lunginflammation.

Dragon Anders Engvall, f. 1796, d. 17/2 1873, 77 år, av "ålderdom".

Catrineberg

Timmerman Lars Nilsson Eklund från Värmland f. 29/3 1833 ohh Charlotta Christina Eklund f. 29/10 1829 med fam. Till Stockholm 1867.

Arenberg ägor

Skomakare Carl Gustaf Eriksson f. 7/7 1839 med fam.

Soldatbostället

(Arbetskarl, änka, barnhusbarn)
Anders Lustig ("går i kyrkan, använder nådemedel")

Fjällen

Pehr Mattsson f., d. 23/12 1869 i lungsot (tbc)

1871-1875

Bonden Anders Andersson, 1804, på Arenberga nr 1 (1/2 mtl), d. 24/1 1872, 68 år, "kallbrand".

Tegelslagare Fredrik Karlsson f. 27/4 1819 ohh Greta Stina Ekberg f. 2/3 1820, d. 4/2 1873.

Anders Lustig och Anders Mellin bor nu på Arenberga nr 1.

Skräddare Johan Gustaf Bergman f. 4/10 1840 med fam.

Arenberga nr 2 ägs av Kgl Akademin i Uppsala, akademirättare och kyrkvård Jan Erik Jansson f. 1821, ohh (andra giftet) Augusta Uppström (Uppström) från Sigtuna f. 3/8 1840 samt två söner. Dessutom 15 drängar och pigor.

Änkan Anna Andersdotter f. 1796, efter bonden Jan Olsson

Snickare Karl Erik Selin flyttar 1871. Arenberga nr 3, ägaren Anders Ersson i Brista och brukaren Carl Petter Söderström från Kårsta med fam.

På Arenberga 3 bor även dragon Anders Engvall, f. 11/2 1796, d. 17/2 1873, 77 år, av "ålderdomsbräcklighet", samt brukaren C.P. Söderström, f. 1830, och änkan Johanna Örberg f. 1822.

Norrbacka (första gången i kyrkboken)
Handlaren Herman Mauritz Ekelund med fam.

Catrineberg

Timmerman Lars Nilsson Eklund, f. 1833.

Soldatbostället

Erik Stolt



ARENBERGA GÅRDAR

Arbetskarl Johan Carlsson, f. 6/9 1838
med fam. samt barnhemsbarn.

Fjällen

Änkan Charlotta Jansdotter , 1815
Dragon Anders Hurtig , f. 8/1 1844 med
fam.

Arenberga ägor

Skomakare Carl Gustaf Eriksson, f. 1839
med fam.

1876-1880

Ägare och brukare på Arenberga 1, 1/2 mtl
Johan Gustaf Jansson, f. i Östra Ryd, 3/6
1829 och gift 1863 med Anna Katharina
Karlssohn f. 24/3 1833. Han utvandrade till
USA 3/4 1878, men avled bara tio dagar
senare.

Arrendatorn på Arenberga 2, Jan Erik
Jansson tar över en del av marken på
Arenberga 3 efter Anders Olsson i Kolsta.
Brukaren Johan Oskar Johansson f. 13/1
1845 från Västerås ohh Sofia Eleonora
Johansson f. 31/12 1850.

Änkan efter rättare Hedlund Josefina
Katharina Malmqvist f. 13/1 1834 från
Nyköping med en son och två döttrar.
Skomakare Johan Axel Friberg f. 17/5
1836 ohh Christina Chrlotta Ersdotter f.
12/6 1838 med fyra söner och en dotter.
Skomakare Lars Landegren f. 6/6 1821
från Skaraborg ohh Christina Andersdotter
f. 22/3 1833 samt tre döttrar.

Arenberga 1, 1/4 mtl ägs av gästgivare
Anders Wallén i Märsta.

Arenberga 1, 1/4 ägs av egenbrukaren An-
ders Ersson i Elgesta.

Skräddare Johan Gustaf Bergman f. 4/10
1840 ohh Sofia Fredriksson f. 14/4 1842
samt tre döttrar och tre söner.

Soldaten Anders Lustig, f. 1811.

Arenberga 2 brukas av Jan Erik Jansson, f.
1821 och hans hustru Augusta f. Upp-
ström, 1840.

Arenberga 3 ägs av Erika Johanna Örberg
f. 9/4 1822, änka efter Anders Engvall.

Norrbacka under Arenberga 3

Handlanden Johan Wilhelm Jansson från
Edebo f. 11/1 1841 ohh Maria Ulrika
Bergling f. 18/3 1843 från Södertälje samt
två döttrar och två söner.

Handlanden Karl David Hedqvist f. 16/9
1855 från Gävle

Handlanden Karl August Pettersson f. 18/6
1849 från Blekinge.

Katrineberg

En arbetskarl med familj

En hästhandlare med familj

Soldatbostället

Erik Stolt vid kgl Upplands regemente
hundra härads kompani, nr 133.
samt två familjer

Fjällen

Bonden P Mattssons änka Charlotta Jans-
dotter f. 18/1 1815 och mågen dragon vid
Upplands dragoners livregemente Anders
Hurtig f. 8/1 1844 ohh samt två söner.

En arbetskarl med fam.

(Totalt nio personer)

Arenberga ägor

Skomakare Karl Gustaf Eriksson med fam
(Totalt bodde vid denna tid 158 personer
på Arenberga med tillhörande torp)

1881-1885

Arrendatorn på akademigården Arenberga
2, kyrkvärden och nämndemannen Jan
Erik Jansson, äger nu själv 1/2 mtl på
Arenberga 3. Där finns även brukaren Jo-
han Oskar Johansson f. 1845. På akademi-
gården har han totalt 37 anställda pigor
och drängar.

Arenberga 1, 1/4 mtl ägs av Anders Ers-
son i Elgesta. Arrendator är Karl Wilhelm
Bergström från Husby Långhundra f. 6/4
1858 ohh Sofia Jansson från Frösunda f.
23/9 1856 samt en son och en dotter.

Arenberga 1, 1/4 mtl ägs av Johan Olof
Björklund i Stockholm. Han efterträder
ägaren Anders Mellin.

I minst tusen år har människor bott och



ARENBERGA GÅRDAR

Skomakare Frans Kjellqvist f. 5/6 1853 ohh samt en son.

Arenberga 3 1/8 samt 3/32 mtl ägs av Erik Andersson i Brista. Här bor handelsbokhållare Karl Alfred Humble f. 24/2 1858 från Stockholm samt bagare Karl Gustaf Johannesson Chronlund från Småland f. 25/3 1837 med familj.

Brukaren Johan Erik Gustafsson f. 1829
Änkan Johanna Örberg f. 1822

Katrineberg

Torpet ägs av Lars Nilsson Eklund i Sköndal f. 29/3 1833 ohh samt två döttrar.

Här bor ytterligare tre familjer i olika omgångar under perioden.

Soldatbostället

Johan August Stolt f. 24/9 1858

Smeden Karl Vilhelm Ekström från Örebro f. 27/4 1857 ohh samt en dotter.

Fjällen

Ägs nu av J.G. Wahlström.

Här bor änkan Charlotta Jansdotter samt en arbetskarl med familj, två döttrar och två söner.

Arenberga ägor

Som ägare står skomakare Karl Gustaf Eriksson f. 7/7 1839 ohh samt tre döttrar och två söner

Vidare bor här två drängar och tre pigor. (Totalt bor under denna tid 147 personer på Arenberga med tillhörande torp)

1886-1890

Arenberga 1 delas nu på fyra ägare. Arrendatorn på Arenberga 2 J.E. Jansson står som ägare till 1/4 mtl. Sonen August äger 1/4 mtl. Anders Ersson i Elgesta äger 1/4 mtl. Arrendator är Karl V. Bergström.

Brukare är Karl Johan Johansson f. 19/11 1843 med familj. Johan Olof Björklund i Stockholm äger 1/4 mtl. Brukare är Karl V. Pettersson f. 6/2 1859 med fam.

Mjöltnare Gustaf Adolf Jonathan Forsmark från Ovensjö f. 17/3 1842 ohh samt två döttrar och en son.

Arenberga 2, 7/8 mtl ägs av Uppsala akademi och brukas av J.E. Jansson. 9/64 ägs av sonen August Emil Jansson som är Jan Eriks och andra hustrun Augustas gemensamma barn f. 23/7 1874. 3/64 ägs av Gustaf Walfrid Holmberg i Vassunda

Arenberga 3, 3/16 mtl ägs av Jan Erik Jansson. 3/32 mtl ägs av Erik Andersson i Brista och brukas av Karl Viktor Pettersson i Brista. 1/8 mtl och 3/32 mtl ägs av Engvalls änka Johanna Ösberg. Brukas av Johan Erik Gustafsson och Karl Södergren, f. 1868.

Rättare och förre torparen Gustaf Wilhelm Österlind från Vassunda f. 17/7 1855.

Förre poliskonstapeln Anders Fredrik Jonsson från Linköping f. 26/2 1835.

Bagare Lars Johansson Ahlstrand f. 24/4 1852 ohh samt en son.

Barnhusbarnet nummer 2181, Gustaf från Stockholm, f. 15/8 1887 och kom till Norrbacka 21/11 samma år.

Katrineberg

Lars Nilsson Eklund med fam

Soldatbostället

Johan August Stolt

Smeden Ekström

Skomakare Johan Fredrik Norlin ohh.

Fjällen

Hälften ägs av arbetskarlen Johan Gustaf Wahlström f. 30/7 1847 ohh samt tre döttrar och tre söner.

Häftan ägs av Anders Ersson f. 11/5 1827 ohh.

Inhyses är soldaten nr 132 Johan Helmer Andersson Modig f. 10/2 1872 samt en fosterdotter.

Arenberga ägor

Skomakare Carl Gustaf Eriksson

(Totalt bor 138 personer på Arenberga med tillhörande torp)

1891-1895

Arenberga 1, 1/4 mtl ägs av Karl Johan Johansson f. 19/11 1843 ohh Charlotta Kris-



ARENBERGA GARDAR

tina Andersdotter samt en son. 1/4 mtl ägs av Augusta Jansson på Arenberga 3. 1/4 ägs av sonen August Emil Jansson på Arenberga 3.

Kvallsta under Arenberga 1 ägs av Johan Gustaf Nilsson från Stockholm. Han efterträder Björklund.

Mjölaren Adolf Jonathan Forsmark ohh Sofia Westin samt två döttrar och en son. Sömmerskan Sofia Fredrika Svensson från Skaraborg f. 22/2 1857.

Häradsskrivare Carl Gustaf Orstadius samt (änkan) Hedvig Eleonora Orstadius f. Unér 19/4 1831 från Bro. Paret gifte sig 1888.

Skomakare L Landegren

Arenberga 2, akademigården, brukas av änkan Augusta Jansson som även äger en del av Arenberga 3.

På Arenberga 3, ägs 3/16 mtl av Walfrid Holmberg i Vassunda. Marken övertas under perioden av Augusta Jansson. 9/64 mtl ägs av hennes son August Emil Jansson. Han överlåter sin del till modern. Han dör 1894. G.W Österlind är rättare. 3/32 mtl ägs av Erik Andersson i Brista. Brukare är Karl Vilhelm Pettersson i Brista. 3/32 mtl (förre ägare Anders Engvall) ägs nu av handlanden O Hammarstedt från Vidbo.

Änkan Johana Ösberg (änka efter Anders Engvall) f. 1822 , från Lunda.

Brukaren Karl Södergren f. 12/3 1868 ohh Amalia Lovisa Gustafsson f. 21/11 1867 samt fyra döttrar.

Förre brukaren Johan Erik Gustafsson f. 23/3 1829 i Lunda ohh Lova Kristina Karlsdotter f. 1826 i Vassunda samt en dotter.

Skomakare Karl Viktor Vikström från Västerås f. 6/11 1865 ohh Karolina Emilia Larsson från Odensala f. 1871.

Förre urmakare Gustaf Albert Berg från Ösmo f. 1853 ohh Karolina Fredrika Lundqvist f. 1847 samt en dotter.

Anneberg (nytt torp)

Poliskonstapel Anders Fredrik Jonsson ohh Karolina Andersson från Viby.

Skomakare Johan Fredrik Kjellander f. 7/8 1842 ohh Emma Bergström f. 1852 samt fyra söner och två döttrar.

Norrbacka

Ägare är kommissionär Erik Aron Andersson från Odensala f. 1/7 1836.

Bagare Lars Johan Ahlstrand från Örebro f. 29/4 1852 ohh Sofia Charlotta Ström från Skepptuna f. 1853 samt en son. Barnhusbarnet Gustaf.

Lägenhetsägare och bokbindare Johan A Hedlund från Stockholm.

Katrineberg

Ägare Lars Nilsson Eklund med fam.

Arenberga ägor

Skomakare Karl Gustaf Eriksson ohh Anna Lovisa med fam.

Fjällen

Ägare 1 Johan Gustaf Wahlström f. 30/7 1847 ohh Sofia Lovisa Johansson f. 22/3 1858 i Vallentuna samt fyra söner och fyra döttrar.

Ägare 2 Anders Ersson f. 1827.

Soldaten Johan Helmer Andersson f. 1872

Soldatbostället

Johan August Stolt ohh Emma Maria Karolina Karlsson f. 15/8 1859 från Ekerö samt två döttrar.

Arbetskarlen Anders Gustaf Andersson/ Björk f. 1866 ohh Beda Hildegard Nyström f. 1877 samt fyra söner

"Husby höns". I gamla tider, men ända in i våra dagar, var det vanligt att invånarna i olika byar retades och pikade varandra med nedsättade glåpord. Ett öknamn som andra satte på de boende i Husby socken var "Husby höns" och i Odensala socken var det "Odeansala tupp".



Arenberga gårdarna styckades och bytte ägare åtskilliga gånger.

De tre huvudgårdarna och deras utmarker hade många olika ägare genom åren. Markerna skiftades ursprungligen i den så kallade skiftesrörelsen alltsedan 1200-talet, men också vid storskiftet 1757, enskiftet 1807 och laga skiftet 1866. Både jordbruksmark och byggnader bytte ägare genom arvskiten, såldes och bytte ägare genom markbyten åtskilliga gånger även utanför den egentliga skiftesrörelsen. Ofta handlade det bara om delar av den ursprungliga gården genom arvsandelar till syskon och efterlevande makar, vanlig avstyckning för markförsäljning till nya fastigheter eller avsöndring som det kallades.

Här nedan följer ägarskiten i stort och smått för Arenberga 1, Arenberga 2 och Arenberga 3 samt utmarker och soldattorp under drygt 50 år 1878 till 1934 för att visa några exempel på hur omfattande ägarskitena kunde vara, enligt lagfartsanteckningar vid tingsrätten.

Kvar finns de gamla beteckningarna på så kallad jordnatur från Gustav Vasas tid på 1500-talet i samband med dåtidens skatteomläggning. Skattehemman ägdes och brukades av självägande bönder som betalade grundskatt. Kallades också kronoskattehemman eller kronoskattejord.

Kronohemman ägdes av kronan det vill säga staten och brukades av en arrendator. Brukningsrätten kunde ärvas. Frälsehemman ägdes av adelsmän, frälsemän, men brukades av frälsebönder eller landbor mot arrende till frälsemännen. Brukningsrätten kunde ärvas. Jorden var befriad från grundskatt till kronan. Efter 1723 kunde frälsehemman innehåas av både adel, präster och borgare. Från 1789 även av bönder.

Grundskatten var en fastighetsskatt som fanns kvar till 1903 och förtecknades i jorddeboken.



Före storskiftet. Arenberga by före storskiftet 1757. Kartan visar hur de olika gårdarnas marker ligger utspridda.

Efter avstyckning fick den nya fastigheten samma utgångsnummer som huvudfastigheten, men med tilläggsiffra, exempelvis är Arenberga 2:3 fastighetsbeteckning på tredje avstyckningen från Arenberga 2. Ordet mantal kom till 1628 och visar gårdens skattemässiga storlek. Den skulle anges i 1 mantal, 1/2 mantal, 1/3 mantal, 1/4 mantal och så vidare. Mantalet är ett mått på gårdens bärkraft och ett mantal ansågs kunna föda en man och hans familj. När jordbruket moderniserades kunde man även dela av mantal för att föda en familj. Efter många arvskiften kunde mantalet bli nästan löjligt litet.

Arenberga 1, ett mantal kronoskattejord samt andel i Arenberga utjord nummer 4 (årtalen anger tidpunkt när lagfart söktes) :

1878. Christian Svensson och hans hustru Christina Carlsson köpte 1/2 mantal (Södergården), det vill säga halva Arenberga 1, av Anders Olsson och hans hustru Charlotta Andersson.

1880. Christina Svensson, f. Carlsson, övertog genom arv detta 1/2 mantal (Södergården) sedan maken avlidit.



ARENBERGA GÅRDAR

1880. Jan Erik Jansson och hans hustru köpte 1/2 mantal (Södergården) av Kristina Svensson f. Carlsson. (Jan Erik Jansson var akademibonden på Arenberga 2 som blev stor pamp på Arenberga som nämndeman och kyrkvård).

1881. Johan Olof Björklund och hans hustru Augusta Wilhelmina Björklund köpte 1/4 mantal (Arenberga 1:4) av Anders Wallin och hans hustru Sophia. Paret hade ägt marken sedan 1859.

1887. Änkan efter Jan Erik Jansson, Augusta Uppström, övertog genom arv markernas

1/4 mantal och ägan kom därefter att kallas Arenberga 1:2.

Samtidigt avstryckades det ärvda torpet Katrineberg nummer 1 (15 ar, 12 kvm), Katrineberg nummer 2, soldattorpet nummer 1 från Arenberga 1-3 samt en tomt för eget hem nummer 2:3, samtliga till nya ägare framöver.

Även sonen August Emil Jansson tog över sin andel av arvet efter pappan, 1/4 mantal, det vill säga Arenberga 1. Han övertog dessutom 8/32 mantal utjord från Arenberga 2 och 3. När även sonen August dog strax därpå övertog änkan och fostermamman Augusta Jansson f. Uppström, gården 1/4 mantal Arenberga nummer 1 år 1895.

1888. Karl Johan Johansson och hans hustru Christina Charlotta Andersson köpte 1/4 mantal av Anders Erson och hans hustru Josefina Albertina Andersdotter som förvärvat marken 1870. Ägan kallades för Arenberga 1:3. Samtidigt avstyckades torpet Arenberga fjäll nummer 4.

1897. Johan Gustaf Nilsson och hans hustru Johanna Nilsson, f. Pettersson, köpte 1/4 mantal av Johan Olof Björklund och hans hustru Augusta Wilhelmina. Ägan betecknades Arenberga 1:4. Paret Nilsson sålde Arenberga 1:4 vidare per omgående till Oskar Ossian Carlssons hustru Selma Carlsson som i sin tur sålde marken ytterligare en gång samma år till Johan Olof Björklund.

1898. Lars Eklund och hans hustru köpte torpet Katrineberg 1 av Augusta Uppström, änkan efter Jan Erik Jansson men nu omgift med Johan Axel Öberg.

1901. Eric Levin Malmqvist köpte Arenberga 1:4 (1/4 mantal) av Johan Olof Björklund.

1904-1905. Änkan Alida Jakobina Katharina Malmqvist, f. Hedström, köpte 1/4 mantal av Arenberga 1 av Karl Johan Johansson och hans hustru Christina Charlotta Andersson. Ägan betecknades som Arenberga 1:3. Torpet Arenberga fjäll nummer 4 avstyckat. Hon köpte året därpå även Arenberga 1:4 (1/4 mantal) av Eric Levin Malmqvist. Samma år köpte änkan Josefina Albertina Eriksson Fjällen nummer 4 (21 ha, 70 kvm) av Karl Johan Johansson och hans hustru .

1905. Som arv efter Charlotta Kristina Olsson övertog sterbhuset torpet Katrineberg nummer 1. Ägare var nu maken Lars Eklund samt Maria Lovisa Eklund, Hedvig Charlotta Eklund, gift med Carl Johan Dahlström. Sterbhuset sålde torpet vidare samma år till Ernst Gustaf Lydén och hans hustru Augusta Josefina. Köpet godkändes inte förrän året därpå.

1907. Änkan efter Ernst Gustaf Lydén, Augusta Josefina - som nu heter Dahlberg, ärvde halva Katrineberg nummer 1 efter maken. Den andra halvan övertog hon två år senare, 1909, och sålde hela torpet Katrineberg nummer 1 (15 ar, 12 kvm) till Gustaf Adeolf Mellbin 1914. Denne Mellbin köpte 1916 även Katrineberg nummer 2, 32 ar (Arenberga 1:8) av Johan Axel Öberg och hans hustru Augusta Öberg, änkan efter Jan Erik Jansson.

1908. L.E Allvin och hans hustru Stina Lovisa Andersson köpte Arenberga 1:3 (1/4 mantal) och Arenberga 1:4 (1/4 mantal) av änkan Alida Jakobina Katharina Malmqvist.

Samtidigt avstyckas Arenberga soldattorpet nummer 1. Fyra år senare antecknades i lagfartsprotokollet att detta soldattorp på



ARENBERGA GÅRDAR

38 ar och 57 kvm, som varit sändigt soldattorp för Arenberga 1, 2 och 3, nu ägdes av Carl August Andersson.

1918. Efter Lars Erland Allvin ärvde änkan Stina Lovisa samt barnen Amanda Ingeborg Allvin, gift med John Wilders, Hjalmar Ferdinand Allvin och John Erik Harry Allvin gården Arenberga nummer 1 (1/2 mantal).

Samma år sålde mamman och barnen gården vidare till Karl Ask och hans hustru Fredrika Karlsson. Samtidigt avstyckades flera mindre ägor, bland annat Skogslund 2 och 3 samt Tomtebo (Arenberga 1:14). Karl Ask sålde också Kvallsta villaområde på 244 ar till Erik Emil Andersson. Området är fortfarande bebyggt med ett antal friliggande enfamiljshus.

Arenberga 2, del av akademigården, 7/8 mantal kronogård.

1909. Statens järnvägar exproprierar mark från ägaren Uppsala universitet. Totalt handlar det om 2 ar, 80 kvm samt några mindre områden.

Arenberga 3, 3/8 mantal kronoskattemark samt vissa utjordar.

1883. Gustaf Walfrid Holmberg ärvde 3/64 mantal efter mamman Kristina Gustava Holmberg f. Jansson.

1884. Änkan Johanna Engwall, f. Ösberg, ärvde 3/32 mantal efter maken Anders Engwall och Carl Gustafsson.

1887. August Emil Jansson ärvde 3/32 mantal efter pappan Jan Erik Jansson. Han fick samtidigt lagfart på 1/4 mantal i Arenberga 1. Den andre sonen Johannes Jansson ärvde 3/64 mantal på Arenberga 3 efter pappan Jan Erik Jansson. Året därpå gick denna mark vidare som arv till brodern August Emil. Johannes fick 1887 också lagfart på 3/16 mantal i Valsta (Wahlsta) nummer 1.

1893. Johan Axel Hedlund, Emma Josefina H. och Matilda Augusta H. köpte 3/32

mantal avstyckat från Arenberga 3. Fastigheten delades mellan de tre syskonen och kallades sedan Lilla Norrbacka nummer 1 som omfattade 44 ar och 80 kvm. Säljare var Erik Andersson och hans hustru Margareta Lovisa Ersdotter.

Samma år sålde Erik Andersson dessutom 3/32 mantal omfattande 54 ar och 37 kvm avstyckat som fastigheten Arenberga fjell nummer 1. Köpare var Carl Gustaf Eriksson.

1895. Oskar Hammarstedt köpte 3/32 mantal från A. nummer 3 av änkan Johanna Engvall, f. Öberg. Makarna Hammarstedt delade senare på fastigheten.

Samma år ärvde Augusta Uppström (Jan Erik Janssons änka) 9/54 mantal i A. nr 3 efter sonen August Emil Jansson. Lagarten omfattar dessutom köp av flera andra fastigheter som soldattorpet nummer 1, Arenberga fjäll nummer 2, Arenberga fjäll nummer 3 och lägenheten Arenberga 3:5, totalt 3/64 mantal från Gustaf Valfrid Holmberg.

1898. Carl Gustaf Eriksson och hans hustru Anna Lovisa Eriksson köpte Arenberga fjäll nummer 2, 28 ar, 69 kvm samt Arenberga fjäll nummer 3 på 39 ar och 68 kvm av Johan Axel Öberg och hans hustru Augusta Uppström.

1899. Änkan Josefina Katharina Hedlund ärvde 1/6 mantal av lägenheten Lilla Norrbacka nummer 1 om 44 ar och 80 kvm efter Emma Josefina Hedlund. Samtidigt ärvde även Johan Axel Hedlund 1/12 mantal av Lilla Norrbacka på 44 ar och 80 kvm. Liksom Matilda Augusta Hedlund 1/12 av Lilla Norrbacka eller Arenberga 3:6 som den också kallades.

Redan samma år ärvde Josefina Katarina Hedlund och Matilda Augusta H. vardera 5/24 mantal i Lilla Norrbacka efter Johan Axel H.

1902. Margareta Lovisa Ersdotter ärvde bland annat 3/64 mantal i nummer 3 efter maken Erik Andersson. Sonen Herman ärvde 1/64 mantal och dottern Lovia Matilda Lindström likaså 1/64 mantal.



ARENBERGA GARDAR

Arenberga soldattorp nummer 1, 38 ar och 57 kvm, avstyckat från Arenberga 1, 2 och 3.

1912. Axel Johansson köpte hela torpet av Uppsala universitet, Augusta Uppström, J. E. Allvin, Oskar Hammarstedt och Anders Johan Lilja.

Samma år köpte Carl August Andersson hela torpet av Axel Johansson. Från soldattorpet avstyckades 1933 lägenheten Charlesborg nummer 2 (0.2710 hektar). Torpet och avstyckningen ärvdes 1934 av hustrun Sofia Eleonora Andersson f. Eheström.

Samma år, **1934**, köpte Gustaf Hedström och hans hustru Eleonora Matilda soldattorpet och Charlesborg nummer 2.



Soldattorp No 1 under Arenberga rotel Låg strax väster om nuvarande korsningen av Stationsgatan och Stockholmsvägen.

Runstenen på Arenberga.

Var vikingabonden Frörik den förste Arenbergabon? Hans namn är i varje fall det äldsta som är skriftligt dokumenterat. På ett fragment av en större runsten som hittats i marken vid Arenberga står det "Frörik lät... och efter..." vilket tolkats som "Frörik lät resa denna sten/rista dessa runor/ efter N.N. sin fader... och efter N.N."

Stenen har varit ganska hög och den del, cirka 80 cm, som hittats motsvarar kanske en fjärdedel av stenens ursprungliga höjd. Inskriften har troligen varit en minnesinskrift som var vanliga för cirka tusen år sedan. Materialet, ljusgrå sandsten, är dock ovanligt för runstenar och den runda formen är också märklig, menar forskarna som spekulerar i om Arenbergastenen varit en del av en kolonn eller ett hugget stenkors. Stenen förvaras nu på Historiska museet i Stockholm. Den har fått nummer U 436 och finns omskriven i en rad dokument från 1600-talet och framåt. När de så kallade Rannsakingarna skrevs 1667-84 hade stenen nyligen hittats. Den flyttades på 1930-talet från södra väggen vid en statbyggnad på Arenberga gård till gårdsplanen strax ssv om huvudingången på huvudbyggnaden.



Tyfus, dysenteri och tbc

Under 100 år på Arenberga, fram till 1800-talets slut, dog 125 personer av sjukdom eller ålderdom. Barnadödligheten var hög som överallt annars vid denna tid. Bara ett fåtal avled med diagnosen "ålderdomssvaghet" eller liknande enligt prästens anteckningar. Flertalet, cirka 25 procent, alltså vart fjärde dödsfall, beskrevs som orsakat av lungsot, bröstfeber, lunginflammation. I flertalet fall var det troligen fråga om tuberkulos, tbc. Hetsig feber var en annan allmän diagnos som användes flitigt för sjukdom i allmänhet. Slag, gikt och mässling tog sina offer liksom vattusot, en njursjukdom som gav vattensvullnad. Rödsot, det vill säga dysenteri, blev slutet för två småsyskon inom loppet av en vecka. Tyfus, som gick under benämningen nervfeber, skördade ett offer. Engelska sjukan och kräfta, alltså cancer, blev en vanligare förklaring till dödsfallen under senare delen av seklet när dessa sjukdomar blivit kända. "Ihjälkörd" är dödsorsaken i ett fall och därmed den enda dödsolyckan. Hur det gick till att bli "ihjälkörd" i mitten på 1800-talet väcker viss nyfikenhet, men svaret framgår inte av dödbokens summariska anteckningar. När de små barnen dog hade man sällan någon förklaring och i flertalet fall har prästen avstått från att göra någon anteckning om orsaken eller skrivit "okänd".

Järnvägen över Arenberga.

I september 1866 invigdes norra stambanan mellan Stockholm och Uppsala med ett enkelspår, en av landets första järnvägsförbindelser. Ett halvsekel senare gjordes rader av försök att bygga ut järnvägen med en bana mellan Märsta och Sigtuna. Ett av dessa förslag från 1913 drog järnvägen rakt igenom Arenbergas ägor. Spåren skulle vika av från stambanan strax norr om nuvarande stationsbyggnaden, gå i en bågen norr om Kanonkullen och följa en sträckning utmed nuvarande Solrosvägen och Hasselvägen till Ekilla. Därefter vidare till Sigtuna på ungefär samma linje som dagens cykelbana genom Rävstaområdet. Precis om alla övriga järnvägsplaner till Sigtuna strandade även denna.



Fru Katarina på Steninge

Änkan på Steninge. Fru Katarina på Steninge var Katarina Sigridsdotter, änka efter förste godsägaren på Steninge, Anund, i slutet på 1200-talet. Katarina hade en bror bland Predikarebröderna i Sigtuna, donerade mark till klostret och blev begravd där när hon dog 1311.

Predikarebröderna var tiggarmunkar som kallades svartbröder på grund av sina svarta kappor och tillhörde dominikanerorden. De byggde ett munkkloster och den nuvarande Mariakyrkan i Sigtuna där en av grundarna ärkebiskopen Jarler är begravd.

Svartbröderna fick många testamenterade marker från högt uppsatta personer som den vägen försäkrade sig om gravplatser inom konventets murar. Birger Perssons första hustru Kristina vilar troligen i Mariakyrkan efter ett sånt markavtal.

År 1880 bodde på Arenberga 158 personer. Vare sig förr eller senare har Arenberga gårdar haft så många personer bofasta enligt kyrkböckerna.

I hela Husby-Ärlinghundra församling bodde vid denna tid totalt 922 personer

År 1810 hade församlingen 590 personer. År 1950 fanns här 1 557 personer. År 1970 när Arenberga småhusområde var klart fanns i församlingen 17 337 personer

Jacop i Arenberga

I Upplands lagmansdombok från år 1490 omnämns "Jakop i Arenberga". Lars och Peder i Elgesta, Lars i Märsta, Peder och Jöns i Fransåker bland andra är samlade som nämnd av lagman Gregers Matzson för att avgöra ett mål mot Niels ionson i Husby. Målsägande är Sten Christierson och Niels är hans "landbo". Niels hade ansvar för kyrkkassan och räkenskaper. Men Niels anklagades för att gömt undan pengar. Då Jakop i Arenberga, som var byngs utsända ombud till tinget, frågade Niels om han lämnat redovisning senast 15 mars så som han skulle göra, svarade Niels att han glömt det och betalade ut de pengar som fattades "den heliga kyrkan". Efter erkännandet och vittnesuppgifter så dömdes Niels. Dessutom förlorade han ett mål mot klockaren i Husby som påstod att Niels stulit ved som huggits på kyrkans ägor. Niels fälldes också för den gärningen, berättar lagboken, men säger inget om straffpåföljdens omfattning.



Vem var riddaren av Finstaätten?

Upplands lagman riddaren och riksrådet Birger Persson blev den mest ryktbare av Finstaättens medlemmar. Han var en av dem som skrev den gamla Upplandslagen och var personligen oerhört rik, faktiskt en av de rikaste i landet i början på 1300-talet. Birger Persson köpte inte bara Arenbergamarkerna utan även jordagods och järnhyttor i Närke, Småland och Östergötland. Han dog 1327 och fick en mycket påkostad begravning.

Också biskop Israel i Västerås köpte in sig för kyrkans räkning på Arenbergas marker. Israel var kusin till Birger Persson i Finsta. Den äldste i denna uppländska ätt hette Israel, död 1269. Han hade tre söner. Peter som blev far till Birger Persson, Jakob som var ärkebiskop i Uppsala och Erland, också en riddare som begravdes 1288 i Mariakyrkan i Sigtuna. Gravhällen finns fortfarande bevarad och kan beskådas i koret. Erland var pappa till biskop Israel i Västerås som intresserade sig för gården i Arenberga.



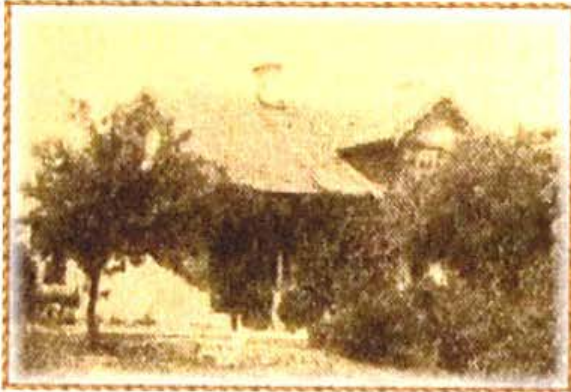
***Auktion** på Arenberga 1 i början på 1960-talet. Ingemar Fredriksson hade då sålt gården till kommunen för 300.000 kronor. Pappan Helmer Fredriksson köpte gården 1944 för 36.000 kronor av G.V. Hallerström*

1966 köpte dåvarande Märsta kommun Akademigården Arenberga 2 för 1,3 miljoner kronor. På gården fanns två boningshus, källare och bod med överbyggnad, vagnslider, matbod, vedbod med lägenhet om 2 rum och kök på övervåningen, svinhus, stall för fem hästar, 22 kor, samt slöjdbod, redskapsbod, lada, lider, bryggghus också detta med lägenhet på två rum och kök på övervåningen, gödselstad och trädgård med 25 fruktträd. Alla lösa inventarier gick under klubban



Torp och andra bostadshus under fastighetsbeteckningen Arenberga.

Källa: "Sveriges bebyggelse landsbygden",
utgiven 1952



Arenberga gård no 1, vars infart låg på nuvarande Ljungvägen och på fastigheten mellan Blåklintsvägen 9 och Syrenvägen 8



Arenberga gård no 1, arrendebostaden. Fastigheten låg längs med Syrenvägen med entrén till vid nr 4.



Arenberga soldattorp 1:1, Charlzburg tillbyggt kring 1920-talet. Låg vid cykelinfarten till Granvägen från Stationsgatan



Arenberga soldattorp 1:2, Ladugård ombyggd till bostad på 1920-talet. Låg i hörnet Aspvägen/Stationsgatan



Arenberga 1:5, "Katrineberg". Låg på Stockholmsvägen 55-57



Arenberga 1:9, "Södra Kvallsta". Låg vid Hasselvägen 13



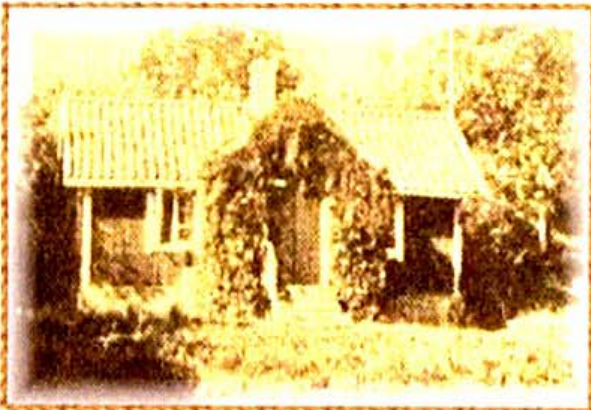
ARENBERGA GARDAR



*Arenberga 1:10 "Solbacka".
Skogsvägen 27 A-B.*



*Arenberga 1:14, "Tomtebo" Numera Norrbacka 1:3,
Rönnvägen 22.*



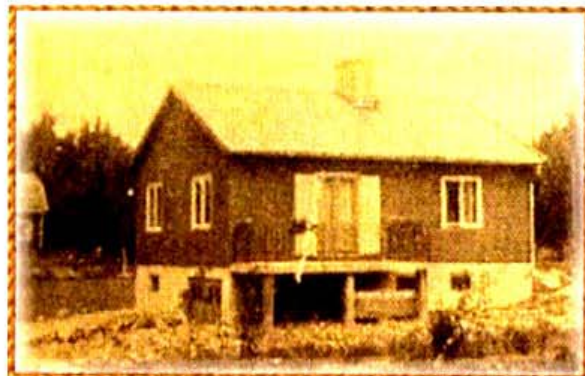
*Arenberga 1:11, "Solhem", i Norrkvallsta
Lindvägen 7.*



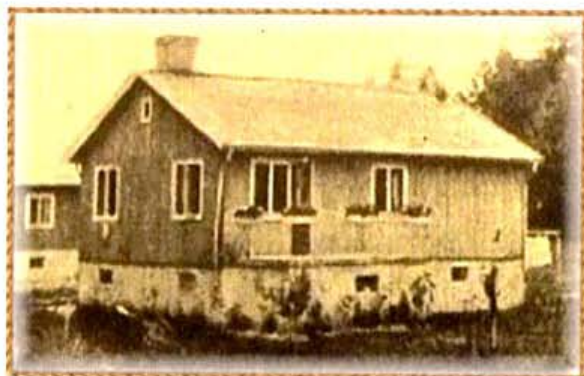
*Arenberga 1:15, "Fjällen".
Låg öster om Industriområdet vid kraftledningsgatan.*



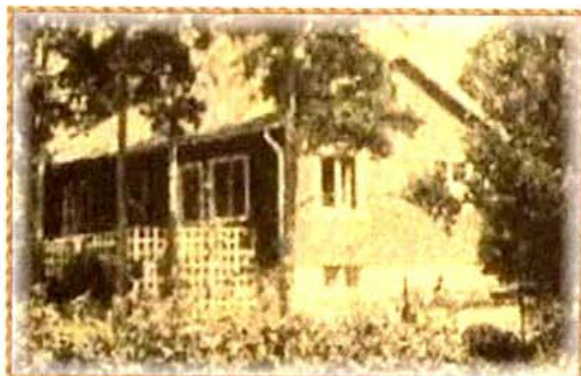
*Arenberga 1:16, "Bergsäter".
Syrenvägen 1.*



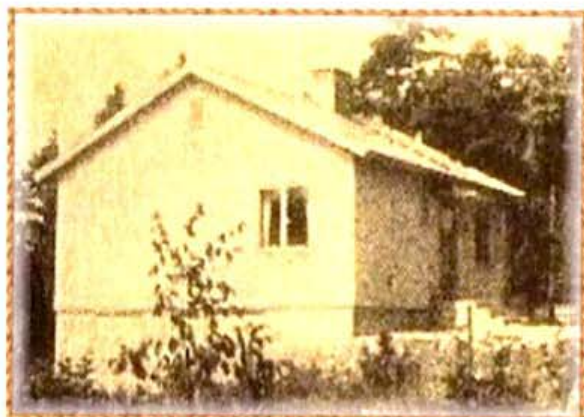
*Arenberga 1:17.
Skogsvägen 29.*



*Arenberga 1:18, "Rosenhill".
Skogsvägen 33.*



*Arenberga 1:20, "Lillsäter"
Skogsvägen 14.*



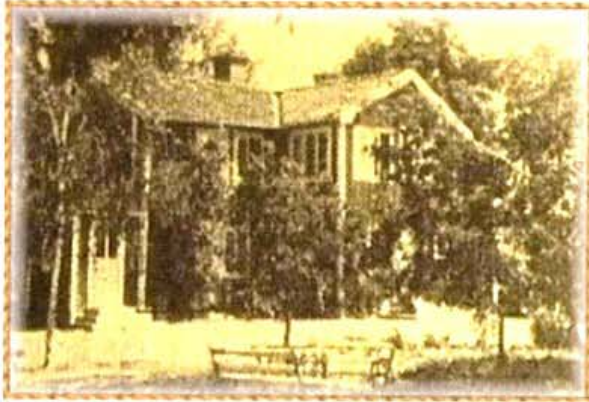
*Arenberga 1:21, "Lassebo".
Skogsvägen 12.*



*Arenberga 1:22, "Gläntan".
Skogsvägen 10.*



*Arenberga 1:23, "Lugnet".
Skogsvägen 9.*



Arenberga gård no 2, Akademigården, låg på Liljevägen 3-5.



Gårdsbyggnad Arenberga 2.



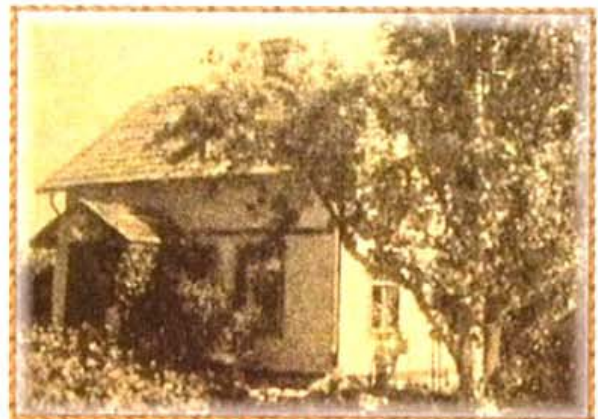
Ekonomibygnad Arenberga 2.



Arenberga 3:6, "Norrbacka 1". Numera Norrbacka 3:2. Lodjursvägen 1-3.



Arenberga 3:7. Låg på nuvarande Norrbackaskolans område



Arenberga 3:10, "Norrbackalund". Lodjursvägen 11.

ARENBERGA GÄRDAR



Arenberga 3:13. "Norrbackadal. Numera Norrbacka 6:5 Ekorrsvägen 10.



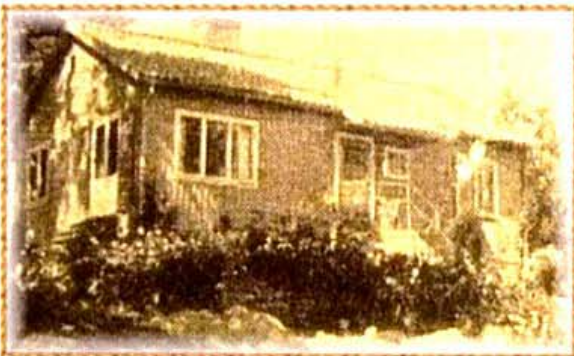
Arenberga 3:15. "Lilla Norrbacka" Låg norr om Norrbackaskolan



Arenberga 3:16 "Henryberg" Huvudbyggnad. Låg vid Ekorrsvägen



Gårdshus till Arenberga 3:16, "Henryberg". Låg vid Ekorrsvägen



*Arenberga 3:18
Lodjursvägen 19.*



Arenberga 3:19 "Arneberga". Låg inom Norrbackaskolans område



Arenberga 3:23 "Norrboda" Numera Norrbacka 6:1

**Personregister**

(Namn på dem som brukat Arénbergas gårdar från år 1772, finns dels i utdraget från kyrkböckerna på sidan 22 och framåt, dels ur fastighetsregistret på sidan 30 och framåt. Historiska personer står med förnamnet först. Övriga i bokstavsordning enligt efternamn.)

- Abrahamsdotter Margareta, 9
Ahlberg C.F., 21
Amelia Charlotta på Brista, 18
Andersdotter Anna, 10
Andersson Anders i Brista, 19
Andersson Anders i Måby, 12,
Andersson Anders, 15, 16
Andersson Erik, 17
Andersson Helmer, 18
Andersson Johan, 18
Andersson John, 19
Andersson Linnea, 19
Andersson Modig Johan Helmer, 19
Andersson Signe, 11
Anglemo Knut, 21
Arne, Are, Erna, Arna, Arn, 7
Arnold på Arenberga, 17
Birger Persson, 5, 6, 7, 8, 36
Birgitta Birgersdotter (Heliga Birgitta), 6, 7
Biskop Israel 36
Brahe, 6.
Brolund Birger, 14
Drottning Kristina, 8 16
Eklund J.W., 21
Eriksson Carl Gustaf, 17
Ersdotter Margareta Lovisa, 17
Fagerberg August, 12
Fagerberg Ernst, 11, 12, 13
Fagerberg Folke, 2, 11, 13, 14
Fagerberg Gunnar, 11, 12
Fagerberg Märtha, 11, 13
Fagerberg Sven, 13
Fors Fredrik, 14
Franzén Bertil, 20, 21, 22
Fredriksson Fredrik Vilhelm, 21
Fredriksson Helmer, 12, 15, 16, 21
Fredriksson Hilma, 16
Fredriksson Ingvar, 15, 16
Gustav II Adolf, 2, 5, 8, 16
Hallenberg J.F., 21
Hallerström Gustav Valdemar, 12, 16
Hallerström Uno, 16
Hertig Erik, 6
Hertig Valdemar, 5, 6,
Jakop på Arenberga, 7
Jansdotter Eva Maria, 10
Jansson Anders, 15
Jansson August, 18
Jansson Jan Erik, 5, 10, 18
Jansson Johan, 15
Jansson Thore, 21
Johan Adler Salvius, 5, 15
Johan Oxenstierna, 15
Johan Skytte, 8, 16
Jonsson Anders 15
Jonsson Johan, 14
Jonsson Jon, 6.
Jonsson Matilda, 14
Jöns i Fransåker, 34
Karl IX, 16
Karl XI, 9
Katarina på Steninge, 6, 7
Käll Ivar, 13
Kung Birger Magnusson, 6,
Kättilbjörn, 7
Larsson Märta Maria, 18
Larsson Märta, 19
Larsson Sten, 19
Luffarkungen, 14
Lundin Gustaf Wällrad, 18
Margareta Skuthe, 16
Mårtensson Abraham, 9
Mårtensson Johan, 15
Olofsson Jan, 10
Olsson Johan, 15
Peder i Elgesta, 34
Pehrsdotter Anna, 9
Pehrsson Olof, 9
Pettersson August 18
Pettersson August, 19
Rassing Gustav, 21
Rydberg T.L., 15
Simonsson John, 21
Stensson Thorbjörn, 18
Styffe, 7
Sund Ernst, 21
Svarthen på Arenberga, 17
Söder August, 17
Söderström Helle, 17
Tingvall Knut, 13
Uppström Jansson Augusta, 5, 10, 18
Wahlström Johan Gustaf, 19
Wallin Olle, 21
Westerlind Erik, 21
Westholm Erik, 21
Öberg Johan Axel, 10, 18

**Ortnamnsförteckning**

(Ortnamnen, Arenberga, Märsta, Husby Ärlinghundra och Uppland har lämnats utanför denna ortnamnsförteckning, liksom namnen på mycket avlägsna orter)

- Anemonstigen, 30
Anneberg, 29
Arenberga fjäll, 5, 12, 17, 18, 19, 20, 23, 24, 25, 26, 27, 28, 29
Arenbergavägen, 14, 16, 30
Arlanda, 21, 45
Aspen, 15
Barnängen, 20
Barrvägen, 13, 30
Björnkälla, 18
Blåklintsvägen, 8, 12, 30
Bokvägen, 30
Bonnkvallsta, 20
Brista, 17, 18, 21, 23, 28
Bro, 10, 29
Centrum, 21
Charlesborg, 19, 20
Dragonvägen, 12, 15, 30, 45
Droppsta, 8, 15
Ekerö, 29
Ekill, 15, 21, 35
Elgesta, 27, 34
Film, 16
Finsta, 8
Fjällsta, 18
Folkets hus, 14
Fransåker, 34
Gåsgatan, 15
Gästgivaregården, 21,
Haga, 22
Halmsjön, 13
Halmsjön, 21, 45
Hasselvägen, 20, 30, 35
Henryberg, 20
Herrskapskvallsta, 20
Husby kyrka, 4, 7, 14, 19, 29, 34
Husby Långhundra, 26, 27
Hyacintvägen, 30
Hög i Gävleborg, 11
Johannesberg, 24
Kanonkullen, 12, 13, 14, 45
Katrineberg, 5, 9, 19, 20, 25, 26, 27, 28, 29
Knivsta, 8, 24
Kolsta, 27
Korsvägen, 13
Krogsta, 21
Kumla i Odensala, 14
Kvallsta, 5, 8, 19, 20, 29, 30, 45
Kvambacken, 8, 13, 45
Kårsta, 26
Kättsta, 7, 8, 24
Lagga, 23
Liljevägen, 8, 12, 30
Lilla Norrbacka, 5
Lindvägen, 7, 12, 30
Ljungvägen, 5, 9, 14, 30, 45
Lunda, 9, 22, 29
Lupinen, 8, 13, 15, 30
Markim, 25
Mellangården, Akademigården, 5, 8, 15, 29, 45
Måby, 11, 12, 23
Märstaån, 22
Norrbacka, 7, 8, 12, 14, 19, 20, 26, 27, 28, 29, 30
Norrgården, 5, 8, 15
Norrunda, 8, 23, 24, 25
Nyköping, 6, 26, 27
Nymärsta, 21
Odensala, 8, 9, 12, 13, 15, 19, 22, 23, 24, 29
Odensalavägen, 14, 45
Odenvägen, 5, 15, 30
Ovansjö, 28
Rolsta, 13
Rom, 7
Rosersberg, 14
Rävsta, 35
S:t Olof, 8
Sigtuna, 5, 6, 10, 16, 26, 35
Skepptuna, 22, 29
Skogsvägen, 13, 14, 30, 45
Skånala, 25
Sköndal, 28
Smalänge, 15
Smalängen, 4
Snöromslätt, 20
Solhem, 20
Sollefteå, 12
Sollentuna, 10
Solrosvägen, 12, 30, 35
Stationsgatan, 13, 14, 15, 21, 30, 45
Steninge, 6, 34
Steningeviken, 13
Stockholm, 22, 24, 25, 26, 27, 28, 29
Stockholmsvägen, 21, 45
Syrenvägen, 14, 15, 16, 30
Sätuna, 5, 12, 14, 21
Söderby, 21
Södergården, 5, 8, 15, 45
Tingvallavägen, 22
Tomta, 21
Tomtebo, 20
Torstuna, 25
Tullinge, 16
Tulpanvägen, 30
Uppsala, 2, 7, 8, 9, 10, 36
Vadstena, 7
Vallentuna, 22, 29
Vallmostigen, 30
Valsta, 21
Vassunda, 25, 28, 29
Viby, 8, 29
Vidbo, 25
Violstigen, 30
Västerås, 6
Västra Ryd, 10
Ärlingheden, 21
Östra Ryd, 27
Östuna, 24



ARENBERGA GÅRDAR

Att läsa:

Janken Myrdal: Jordbruket under feodalismen, del 1 - 5
Carl Grimberg: Svenska folkets underbara öden, del 1-10
Hans Jägerstad: Sveriges historiska årtal
Lars Ove Larsson: Vem är vem i svensk historia
Alf Henriksson: Svensk historia 1-2.
Lars Ericson: Svenska knektar.
Ulf Söderberg: Släktforskarna och krigsarkivet, en vägvisare.
Dick Harrison: Jarlens sekel
Dick Harrison: Stora döden
Sigurd Rahmqvist: Sätessgårdar och gods i Uppland, 1996.
Tomas Ståvbom, Ragnar Fornö: De fyra kullarnas stad.

Källor:

Uppsala universitetsarkiv (Gustav II Adolfs donationsbrev 31/8 1624)
Språk- och folkminnesinstitutet (ortnamnsarkivet) i Uppsala
Kyrkoböckerna i Husby Ärlinghundra församling 1780-1895
Intervju med Folke Fagerberg av Arne Ohlsson. (Referat Åke Ekdahl)
Alf Nordström: Märsta från forntid till flygtid.
Husby Ärlinghundra Märsta hembygdsförenings skriftserie, bland annat: Gamla Märsta i ord och bild, 1981.
Ivar Käll: Husby Ärlinghundra under forntiden.
Historiska museet, Stockholm
Fastighetskontoret och Kommunarkivet i Sigtuna kommun.
Eric Stapelberg: Domstol i Attundaland
Slott och herresäten, Uppland del 2
Gunnar Lagerkranz: Svenska sjukdomsnamn i gångna tider.
Styffe: Skandinavisk historia
Hellquist: Sv. etymologisk ordbok
Upplands lagmansdombok, år 1490
Svenskt diplomatarium, del 3 och 4, 1300-tal.
Dag Wirén: Odensala- berättelser ur en sockens historia.
Lagfartsprotokoll, Tingsrätten i Sollentuna.
Lantmäteriets kartarkiv i Gävle
Gustavianum Museum, Uppsala
Släktforskarna och krisarkivet, meddelanden från krigsarkivet XIX
Carl Henrik Martling: Den svarta jordens svarta bröder.

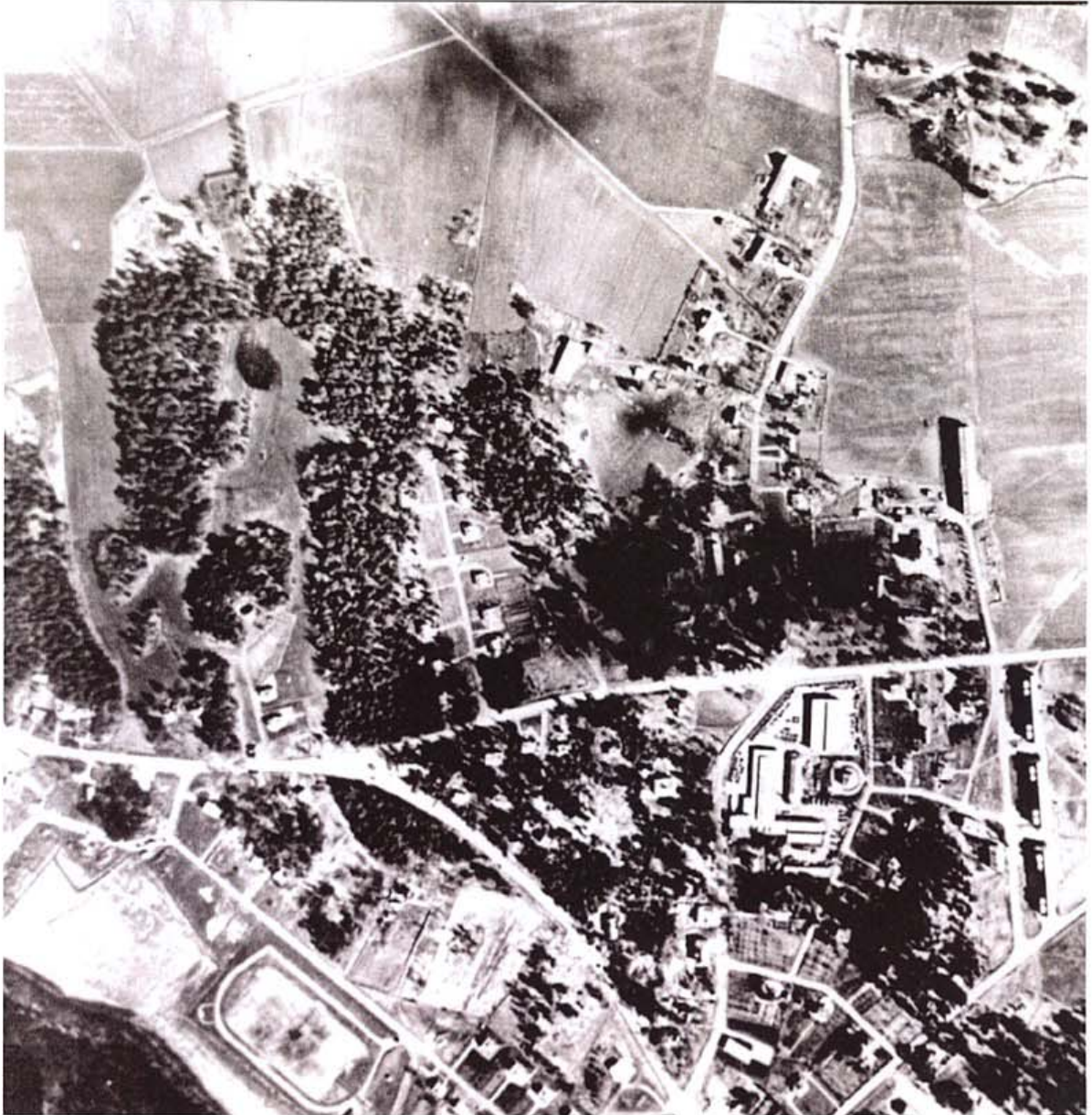
Forska vidare. För den som vill gräva djupare i Arenbergas gårdshistoria än vad som givit plats för i denna skrift, så finns det gott om bra arkiv. Särskilt rekommenderas Lantmäteriverkets arkiv i Gävle. Gå in i jordregistret och begär att få fram skifteskartor. Till varje karta finns en akt. En del akter innehåller detaljer och beskrivningar om gårdarnas byggnader och vad de gav för resultat. (www.lantmateriet.se)

Kartorna ansluter till storskiftet som inleddes 1749 och laga skiftet som kom 1827. De äldsta kartorna ritades på 1600-talet. Landsarkivet för Stockholms län (www.ra.se) har ofta så kallade "femårsberättelser" från olika fögderier. Där kan man hitta uppgifter om gästgiververksamhet, järnvägsbyggen, auktioner, skjutsplikt och liknande informationer som berör bygdens gårdar. I Krigsarkivet (www.ra.se/kra) finns uppgifter om rusthållet, det vill säga de gårdar som tillsammans bildade en rote som utrustade en soldat med torp. Där hittar man roteböndernas namn utöver uppgifter om soldaterna. Jordeböckerna upprättades av häradskrivaren men finns nu på landsarkiven. De äldsta från mitten av 1500-talet. De utgör skattelängder som visar hur mycket skattebönderna skulle betala i skatt, vilka som ägt och brukat gårdarna. Skattehemman ägdes av självägande bonde som betalade jordränta till kronan. Skattefrälsehemman ägdes av självägande bonde, men skatten betalades till frälseman eller adelsman. Kronohemman ägdes av kronan och brukades av landbo mot arrende till kronan. Kunde ärvas och säljas. Frälsehemman ägdes av frälseman eller adel, men brukades av landbo som betalade arrendeavgifter till ägaren. Arrendet kunde ärvas eller säljas. Bodde frälsemannen på sin gård kallades den sätessgård. På Arenberga fanns under olika tider skattehemman, kronohemman, skattefrälsehemman och frälsehemman. Mantalslängderna är de äldsta skatteregistren. I längderna från slutet på 1500-talet finns ofta bara namn på familjefadern, yrke och andra skattepliktiga. Efter 1750 fördes även de skattebefriades namn in. Domböckerna fördes vid häradsrätter och rådhusrätter, men finns nu i landsarkiven. De äldsta, från 1500-talet och före 1901, förvaras i regel på landsarkiven. De innehåller uppgifter om såväl polisiära händelser som om fastighetsaffärer. Sök i stämninglistor eller i saköreslängder först, längst bak i domboken.

Bouppteckningar från 1900 och bakåt finns ofta i landsarkiven. Leta i personregister förda häradsvis.



ARENBERGA GÅRDAR



Denna flygbild över Arenberga och delar av Sätuna gårdar är från början av 1950-talet. Det är drygt 50 år sedan och det var då de första besluten togs om att i framtiden bygga ut Märsta till ett modernt samhälle.

1957 kom det avgörande beskedet från regering och riksdag om att bygga den internationella storflygplatsen Arlanda intill Halmsjön eller Almsjön som den hette i gamla tider.

De två stora vägarna tvärs över bilden från höger till vänster är Stockholmsvägen söderifrån, det vill säga gamla riksväg 13, som ansluter till Stationsgatan. Nertill till vänster ses idrottsplatsen Ärlingheden. Något till höger i bilden ses Sörlings stora karosfabrik. Från Stationsgatan vid Sörlings går vägen mot Odensala rakt norr ut till överkanten på bilden. Den långa byggnaden till höger om Odensalavägen, nuvarande Dragonvägen, är ladan till Sätuna gård.

Omedelbart till vänster om Odensalavägen, dagens Ljungvägen, ses de två gårdarna i Arenberga, överst Arenberga 2, "Akademigården", och därunder Arenberga 1, "Södergården". Dagens småhusområden på Arenberga och Kvallsta omfattar i stort sett hela fältet i bildens över del. Jämför med den moderna kartan på nästa sida där de sista gårdshusen är markerade med svart. Högst upp i högra hörnet på bilden ses Kanonkullen och Kvarnbacken. Mitt i bilden skymtar de nya småhusen utmed Skogsvägen 1-11.



ARENBERGA GÅRDAR

Innehåll

Förord och bakgrund	2
Arenberga by 1600-tal	4
Arenberga gårdskrönika	5
Namnstriden	7
Runstenen	7, 33
Stormaktspel	8
Frälsegården	9
Brukarna	9
Markaffärer	10
Fagerberg berättar	11
Luffarkungen	14
Lantmätnarna	15
Stormaktspampar	15
Södergården, Norrgården och småfolket	16
Fjällen	17
Soldattorpet	18
"Bonkvallsta"	20
Hantverkarna	20
Gårdarna försvinner	20
Kyrkböckerna	21
Ägarskiften	30
Notiser	34
Torp och andra Arenbergafastigheter	37
Personregister	42
Ortnamnsförteckning	43
Litteraturhänvisningar	44
Flygbild och kartor	45

Ladugård
Arenberga 2
Arenberga 1

Arrendatorsbostad
Ladugård



